

ISSUE 33 2026 年春

PHBS 北大汇丰

MAGAZINE

P08>
北大深圳论坛 2026 举行

P14>
北大汇丰诺奖对话举行，
萨金特教授讲解“人工智能的
过去、现在与未来”

P18>
北大汇丰新年第一课举行，
海闻教授讲解“世界变局
与中国经济”



PHBS
北京大学汇丰商学院



商界军校

版权 Copyright



2026年春 总第33期

主办单位 Published by

北京大学汇丰商学院

Peking University HSBC Business School (PHBS)

编辑委员会 Editorial Board

主任 Director

海闻 Hai Wen

副主任 Deputy Directors

王鹏飞 Wang Pengfei 任颀 Ren Ting 李志义 Li Zhiyi

委员 (按照姓氏拼音排序) Editorial Board Members

岑维 Cen Wei 陈亮 Chen Liang 程云 Cheng Yun

朱家祥 Chu Chia-Shang 韩冰 Han Bing

胡笑天 Hu Xiaotian 刘柏霄 Liu Baixiao 毛娜 Mao Na

欧阳良宜 Ouyang Liangyi Young Joon Park

彭雨露 Peng Yulu 王毅 Wang Yi 魏炜 Wei Wei

向杜春 Xiang Duchun 闫璐 Yan Lu

张凡姗 Zhang Fanshan 张坤 Zhang Kun

编辑部 Editorial Department

主编 Executive Editor

绳晓春 Sheng Xiaochun

副主编 Deputy Executive Editors

叶静 Ye Jing 曹明明 Cao Mingming (执行)

编辑 (按照姓氏拼音排序) Editors

曹明明 Cao Mingming 陈诗奇 Chen Shiqi

绳晓春 Sheng Xiaochun 熊艾华 Xiong Aihua 叶静 Ye Jing

美术编辑 Art Editor

谢凤 Xie Feng

地址 Address

深圳市南山区丽水路 2199 号北京大学汇丰商学院

Lishui Road 2199, Nanshan District, Shenzhen, P.R.China

电话 Tel

0755-26034455

官方网站 Official Website

<https://www.phbs.pku.edu.cn/>

<https://english.phbs.pku.edu.cn/>

官方微信



内部资料 仅供交流; 本刊所刊版权所有, 如欲转载或摘编, 须获书面许可。(刊中部分图片和文字资料的作者, 如未及时取得联系, 可致电获取稿酬)

Contents / 目录

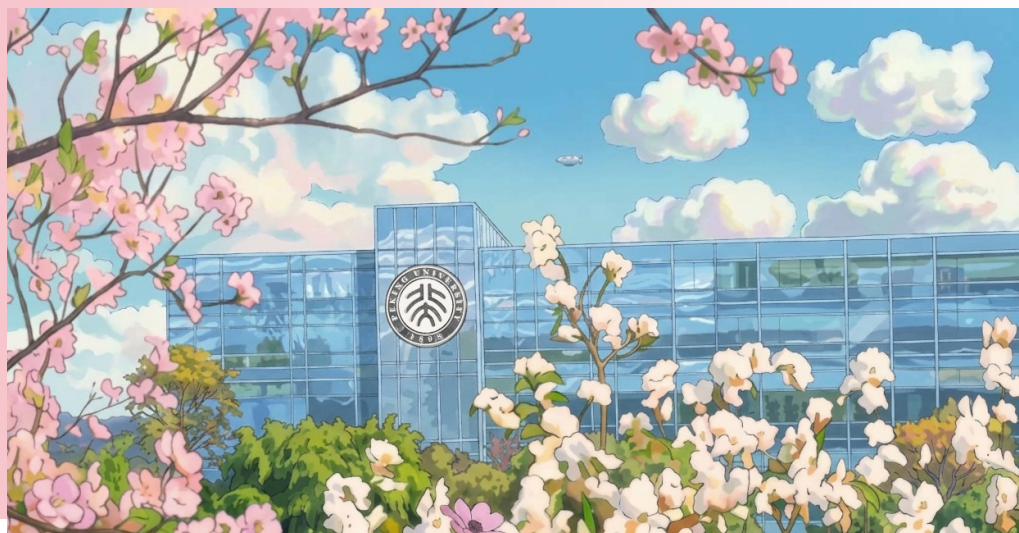
简讯 THE BRIEF

- 03 北大汇丰在“征11”中取得佳绩
北大汇丰全日制硕博校友会2026年上海年会举行
- 04 北大汇丰举办“爱国教育与平安留学”讲座
北大汇丰举办2026春季招聘双选会
- 05 北大汇丰赴国防科技大学开展党建交流
北大汇丰举办学习两会精神座谈会
- 06 北大汇丰—延安大学“千里计划”暑期联合调研团向延安三所中小学捐赠图书角
第三届北大汇丰“发现身边的她力量”校友论坛举行
- 07 北大汇丰第四届湾区半程马拉松邀请赛举行
“创新与发展·2026北京大学大湾区金融新年论坛”举行

封面 COVER STORY

聚焦 FOCUS

- 08 北大深圳论坛 2026 举行
- 14 北大汇丰诺奖对话举行，萨金特教授讲解“人工智能的过去、现在与未来”
- 16 北大汇丰召开师德师风及教职工行为规范专题学习研讨会
- 18 北大汇丰新年第一课举行，海闻教授讲解“世界变局与中国经济”
- 20 北京大学汇丰商学院、光华管理学院、国家发展研究院校友海南自贸港2026新春年会举行
- 22 北大汇丰和海南省澄迈县签署战略合作框架协议



- 23 北大汇丰-剑桥嘉治全球创新创业大赛2026赛季海南澄迈赛区选拔赛暨北京大学海南校友会汇丰商学院分会成立仪式举行
- 26 北大汇丰和绍兴大学签署战略合作协议
- 27 2026QS全球EMBA排名揭晓，北大汇丰实现中国大陆“四连冠”
- 28 北大汇丰第四届国际文化节举行
- 32 “智启新程 扬帆远航”北大汇丰第五届运动会举行
- 36 北大汇丰2025届全日制硕士毕业生就业报告

41 “人生不该被简历格式化！”他说到做到

46 贾盾助理教授承担的国家自然科学基金项目结题绩效评估结果为“特优”

47 汪意成助理教授独作论文在*Management Science*发表，探讨金融冲击如何影响企业保险、企业动态及宏观经济

48 Jooyoung Park长聘副教授合作论文在*ISR*发表，探讨在线客服平台中服务商身份公开的双重影响

49 汤一诺助理教授合作论文在*JIBS*发表，探讨数字隐私监管如何重塑科技企业的数字出海国际化策略

50 王鹏飞教授合作论文在*JME*发表，揭示企业资源错配新机制

51 谢颀助理教授合作论文在*JAE*发表，探讨会计准则和反倾销调查

52 郑家麒助理教授合作论文在*JAE*发表，探讨股权薪酬与股份回购的时机选择

54 魏炜：AI如何终结分工并开启端到端组织革命

56 王小愚：中国AI投资具备三大优势，首要挑战在核心技术依赖与硬件短板

62 《从突破到腾飞：深圳高职教育的发展与经济贡献》出版

人物
PHBSER

学术
RESEARCH

灼见
INSIGHT

悦读
READING



The 简讯 Brief

05.03

北大汇丰在“征 11”中取得佳绩



4月30日至5月3日，第十一届工商大道戈壁远征（简称“征 11”）在甘肃瓜州莫贺延碛戈壁举行。北京大学汇丰商学院 EDP（高层管理培训项目）代表队在数十所知名商学院参赛队伍中脱颖而出，获得了沙克尔顿奖、“征 11”团队冠军等 10 项殊荣。赛前，院务委员会副主任、EDP 项目主任魏炜出席了“征 11”院长论坛，就“巨变时代·科技浪潮下——商学院如何培养面向未来的企业家”主题和与会嘉宾深入交流。

04.18

北大汇丰全日制硕博校友会 2026 年上海年会举行

4月18日，北京大学汇丰商学院全日制硕博校友会上海年会在江苏江阴举行。学院领导海闻、张凡姍，学院有关工作负责人，以及 2005 级到 2022 级的 80 余位校友出席年会。海闻以“重开班会”的形式介绍了学院近年发展情况。上海校友会会长、2005 级校友、江苏利安达集团总裁金继阳做工作回顾。新任理事会就职。不同领域校友做主题分享。



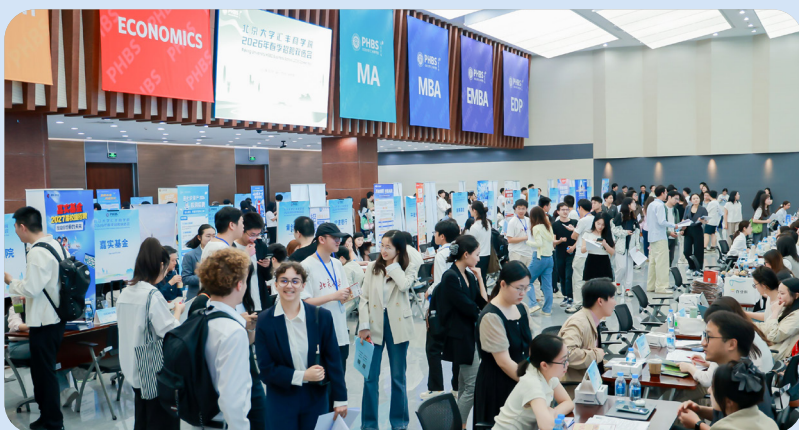
04.08 北大汇丰举办“爱国教育与平安留学”讲座



4月8日，在“4.15”全民国家安全教育日即将到来之际，北京大学汇丰商学院举办“爱国教育与平安留学”讲座，邀请深圳市委外办（市政府外办）副主任钟嘉俊就国际形势、海外安全、领事保护等话题做专题分享。学院党委书记、副院长任颀，党委副书记、副院长张凡姗，教工党支部成员，即将前往英国校区和海外高校交流学习的学生60余人参加讲座。

03.25 北大汇丰举办 2026 春季招聘双选会

3月25日，北京大学汇丰商学院2026年春季招聘双选会举行。作为学院本年度首场招聘双选会，本次活动在整体规模、行业覆盖度与岗位质量上实现进一步提升。来自北京、上海、广州、深圳等地的近80家优质企业和来自北大、清华、哈工大（深圳）、中大、南科大、港大等高校近700名毕业生及在校生参加招聘会。



The **简讯** Brief

03.22

北大汇丰赴国防科技大学开展党建交流

为深化校际联学共建交流，夯实党建工作基础，以党建引领凝聚思想共识、激发奋进动力，北京大学汇丰商学院师生一行于3月21日至22日赴湖南长沙，开展以“联学共建强根基，党建赋能聚初心”为主题的党建交流与实践活动。师生一行与国防科技大学军政基础教育学院举行党建工作交流座谈会，并参观了长沙中国共产党历史馆、湖南省博物馆、雷锋纪念馆等红色文化和历史场馆。



03.18

北大汇丰举办学习两会精神座谈会



3月18日，北京大学汇丰商学院举办学习十四届全国人大四次会议和全国政协十四届四次会议精神座谈会。学院党委书记、副院长任颀，各专业教师代表，智库研究人员代表，教工党支部代表等出席座谈会。与会学者认为，作为北大教师和研究者，要学习好、领会好、贯彻好两会精神，为奋力实现全年经济社会发展目标任务、确保“十五五”良好开局作出北大汇丰的新贡献。

03.13

北大汇丰—延安大学“千里计划”暑期联合调研团向延安三所中小学捐赠图书角



3月初，在海闻教授的发起下，北京大学汇丰商学院—延安大学“千里计划”暑期联合调研团向延安市延川县中学，延长县黑家堡镇中心小学、七里村镇中心小学等学校捐赠图书角，并于13日在延川县中学举办捐赠研讨座谈会。百余册涵盖红色文化、文学名著、科普读物的书籍为孩子们搭建起通往更广阔世界的精神桥梁，也实现了调研团从“亲眼发现”到“亲手解决”的跨越。

03.08

第三届北大汇丰“发现身边的她力量”校友论坛举行

3月8日，由北京大学汇丰商学院主办，创新创业中心、EMBA悦己会、MBA同学会、MA校友会、EDP同学会女企业家俱乐部联合承办的第三届“发现身边的她力量”校友论坛举行。学院领导海闻、王鹏飞、任颀、李志义、张凡姗、刘柏霄，有关校友组织负责人柯珊、于海泳、王艳、李婧，有关部门和工作负责人，以及师生、校友、各界人士300余人参加活动。



The **简讯** Brief

03.08 北大汇丰第四届湾区半程马拉松邀请赛举行

3月8日，2026“E23·E起扬帆”北大汇丰第四届湾区半程马拉松邀请赛举行。来自北京大学汇丰商学院、北京大学光华管理学院、中国人民大学商学院、香港中文大学（深圳）经管学院等一流经管学院的13支队伍参加比赛。学院领导任颀、欧阳良宜、刘柏霄与EMBA、MBA、EDP项目在校生和亲友一同参加活动。



01.11 “创新与发展·2026 北京大学大湾区金融新年论坛”举行



1月11日，由北京大学深圳金融校友会和北京大学汇丰商学院联合主办、北京大学汇丰金融研究院和智纲智库协办的“创新与发展·2026 北京大学大湾区金融新年论坛”在北京大学汇丰商学院举行。论坛围绕“创新与发展”主题，把脉宏观形势、聚焦前沿技术、探讨资本市场新格局与产业融合新机遇，吸引了近700名来自高校、金融机构及产业界的观众参会。

封面

Cover Story



北大深圳论坛2026
PKU Shenzhen Forum

北京大学
PEKING UNIVERSITY

北大深圳
PKU Shenzhen

互信与共赢：亚
Mutual Trust and Prosperity: Forging

承办单位：
2026.3

北大深圳 腾讯 华为 阿里巴巴 百度 京东 美团 滴滴 字节跳动 快手 抖音 快手 抖音 快手 抖音

北大深圳论坛 2026 举行

3月28日，由北京大学汇丰商学院发起的北大深圳论坛 2026 在五洲宾馆盛大举行。今年是“十五五”的开局之年，亚太经合组织（APEC）第三十三次领导人非正式会议将于11月在深圳举办。在此背景下，本届论坛特别聚焦“互信与共赢：亚太合作的新图景”，五位重磅嘉宾从全球治理、区域发展、国际秩序、绿色转型、文明互鉴等维度分享思想洞见，与千余位各界人士一道共同探讨亚太合作的新机遇、新思路、新路径。





▲ 海闻

北京大学校务委员会副主任（原副校长）、汇丰商学院创院院长海闻主持论坛。他表示，今年 11 月，亚太经合组织（APEC）第三十三次领导人非正式会议将在深圳举行。APEC 成立的“初心”是捍卫自由开放的贸易和投资、加速区域经济一体化进程、促进建设良好和可持续的商业环境。在当前动荡不安冲突不断的国际环境下，如何坚持这一“初心”显得尤其重要。为此，“北大深圳论坛”将“互信与共赢：亚太合作的新图景”设为今年的主题，具有非常重要的现实意义。此次论坛延续了“前沿而开放，高端且务实”的特色，再次诠释了“与民族共命运，与时代同进步”的北大精神，体现了北大促进国家发展和社会进步的使命担当。

▲ 张锦

中国科学院院士，北京大学党委常委、常务副校长、深圳研究生院院长张锦在致辞中指出，推动国际交流合作、深化文明对话互鉴，是北大肩负的重要使命；深研院是北大“立足深圳、面向湾区、眺望世界”的桥头堡，是北大对外开放的前沿阵地；汇丰商学院是北大和北大深研院开展国际交流合作的排头兵，是引领中国商学教育国际化发展的标杆和旗帜。他期待“北大深圳论坛 2026”继承和发扬开放的基因，当好创新合作的桥梁和人文交流的平台，以前沿理论回应现实挑战，以跨界智慧探索合作空间，为推动亚太命运共同体建设、促进亚太地区的成长和繁荣、增进亚太人民的共同福祉，凝聚新共识、注入新动能。

▲ 易小准

WTO 原副总干事、原中国驻 WTO 大使、商务部原副部长易小准在题为《全球贸易治理与 APEC 亚太经济一体化》的主旨演讲中指出，中国加入 WTO 具有重大意义，要牢牢把握 WTO 改革的大方向，理性应对美国发起的贸易战对全球经济治理的影响，在 WTO 改革中发挥积极作用。他建议，应抓住 APEC 第三十三次领导人非正式会议在深圳举办的重要契机，牢牢把握 APEC 贸易投资自由化、便利化的大方向，用市场开放组合拳和高标准规则谈判展示中国对外开放的决心，在成果文件的谈判中尽量求同存异，并以中国经济最靓丽名片深圳展示我国活力四射的民营经济和自强不息的科技创新精神。



▲ 郑永年

香港中文大学（深圳）公共政策学院院长、前海国际事务研究院院长、广州粤港澳大湾区研究院理事长郑永年在题为“中国式现代化与亚太的未来”的主旨演讲中，分析了当今世界的不确定性和确定性。他强调，在充满不确定性的背景下，中国更需把握确定性，坚定推进高水平对外开放，用更加开放包容的中国式现代化实现破局，并依托优质产能统筹兼顾全球南北发展诉求，持续发力、久久为功，推动实现各国共同现代化。

▲ 胡永泰

联合国“可持续发展解决方案网络”（SDSN）亚洲区副主席、美国加州大学（戴维斯）杰出名誉教授胡永泰在题为《应对内生经济活力和去全球化的挑战》的主旨演讲中，分析了中国近年的经济数据，指出应通过消除软预算约束、推进供给侧结构性改革，推动全要素生产率由负转正，进而提升经济韧性，以应对全球秩序重构带来的冲击。他表示，在美国主导的全球秩序加速瓦解的背景下，中国应推动中等国家组建大西洋 - 太平洋可持续发展伙伴关系（APSP），以强化联合国体系，推动联合国成为新的全球治理架构。

▲ 王辉耀

全球化智库（CCG）创始人兼理事长、国务院原参事王辉耀在题为《全球化重构背景下中国企业出海新范式》的主旨演讲中，从“全球化重构与中国企业出海趋势”“绿色转型浪潮下的中国产业优势与全球贡献”“中国企业参与全球经贸合作的新范式”“中国智库的全球化探索与实践”四个部分展开分享。他指出，在世界百年变局加速演进的背景下，中国企业出海已成大势所趋。在绿色转型浪潮中，中国企业正在引领全球绿色转型，出海发展从“在中国，为世界”迈入“在世界，为世界”的深度全球化阶段。同时，中国智库可通过搭建中外沟通桥梁，为中国企业全球化与全球治理贡献更多智慧和力量。



▲ 钱乘旦

北京大学博雅讲席教授、区域国别研究院创始院长钱乘旦在题为《立足多彩亚洲，发展合作共赢》的主旨演讲中，从“亚洲的重要性”“文明多样性的万花筒”“共性和个性的辩证统一”“研究亚洲文明，破除‘西方中心论’”四个方面展开深入阐述。他指出，文明的本质特征是多样性，亚洲是文明多样性的典范。在人类文明产生和发展的过程中，亚洲的作用无与伦比。21世纪世界面临新的机遇和挑战，构建共存共荣的人类命运共同体，应该是重新获得平等地位的世界各种文明共同的任务，也是共同的理想。亚洲将再次站在历史的新起点上，为人类的共同命运做出贡献。

面向未来，“北大深圳论坛”将汇聚更多来自学界、政界与业界的智慧，为深圳、为粤港澳大湾区、为国家、为世界的和平与进步、合作与发展贡献一份力量！

背景信息

北大深圳论坛创办于2007年，最早是学院内部的一个学术论坛，邀请经济学家或政策制定者到深圳，与师生分享最新经济学理论和改革开放的实践经验。2021年后，论坛的使命进一步拓展，走出校园为深圳各界人士搭建了一个更广泛、更开放的思想交流平台，并在原有经济和金融领域的基础上增加了对科技发展和国际关系等领域的探讨，嘉宾阵容呈现出从聚焦国内经济改革向全球治理、科技前沿与文明对话多维拓展的显著趋势。近年来，论坛先后围绕“‘十四五’规划与粤港澳大湾区发展新机遇”“中国经济：新形势、新发展”“科技创新未来改革引领发展”“凝聚改革共识激发创新活力”等多个主题，邀请了谢伏瞻、龙永图、张晓强、黄奇帆、陈德铭、易纲、金立群、龙永图、张晓强、朱民等政策制定者和中央部委领导，樊纲、黄益平、刘伟、林毅夫、白春礼、贾庆国、周其仁、张锦、李扬、王一鸣、王逸舟、卢迈等领域专家学者分享观点和见解，受到社会各界的关注和欢迎。发展至今，论坛已成为北京大学服务社会、引领中国经济社会创新发展的重要载体之一，成为粤港澳大湾区的高端思想平台，被誉为深圳版“到北大听讲座”的标志性活动。PHBS



▲ 论坛场外

聚焦 Focus

—
北大汇丰诺奖对话举行，萨金特教授讲解“人工智能的过去、现在与未来”

北大汇丰召开师德师风及教职工行为规范专项学习研讨会

北大汇丰新年第一课举行，海闻教授讲解“世界变局与中国经济”

北京大学汇丰商学院、光华管理学院、国家发展研究院校友海南自贸港 2026 新春年会举行

北大汇丰和海南省澄迈县签署战略合作框架协议

北大汇丰 - 剑桥嘉治全球创新创业大赛 2026 赛季海南澄迈赛区选拔赛暨北京大学海南校友会
汇丰商学院分会成立仪式举行

北大汇丰和绍兴大学签署战略合作协议

2026QS 全球 EMBA 排名揭晓，北大汇丰实现中国大陆“四连冠”

北大汇丰第四届国际文化节举行

“智启新程 扬帆远航”北大汇丰第五届运动会举行

北大汇丰 2025 届全日制硕士毕业生就业报告



北大汇丰诺奖对话举行， 萨金特教授讲解“人工智能的过去、现在与未来”

来源 / 萨金特数量经济与金融研究所、公关媒体办公室 文字 / 邢雅茹、姜岸 编辑 / 木南 图片 / 悠米



▲ 活动现场

2025年12月29日，北大汇丰诺奖对话系列活动举行。2011年诺贝尔经济学奖得主、北京大学汇丰商学院萨金特数量经济与金融研究所荣誉主任托马斯·萨金特（Thomas J. Sargent）教授以“人工智能：过去、现在与未来”为题，详细讲解了AI与人类认知、科学史、经济推理之间的根本联系，探讨了AI的本质和发展脉络。300多校内外师生及各界听众现场参加，近10万人在线收看。

萨金特教授将AI定义为三种核心活动：模式识别、泛化和决策。AI则是被人类创造的、能执行上述一种或多种活动的机器。他认为AI的思想与实践源远流长，其本质是数据的压缩与模式的发现，而这也正是科学革命的核心。萨金特教授以托勒密、哥白尼和伽利略等人的

科学实践为例，指出这些先驱所做的工作的本质是没有计算机时代的“人工智能”，他们通过对自然数据的系统观测进行“挖掘”，用几何与数学模型反复“拟合”，并最终提炼出可推广的规律进行“概括”。

讲座进一步揭示了一个深刻矛盾：推动现代AI发展的核心工具（统计学、生物学、经济学、物理学）恰恰是人类认知进化中并不擅长的领域。然而，正是这些领域的融合催生了现代AI的突破，例如AlphaGo成功整合了博弈论、动态规划、蒙特卡洛模拟等来自经济学、物理学和统计学的思想。

最后，萨金特教授借由物理学家费曼的比喻和哲学家罗素的评论，提出了一个根本性问题：AI乃至科学，究竟是在“描述”模式，还是在“解释”世界底层的逻辑与规则？萨金特教授认为，到目前为止，AI擅长前者，而在推断博弈规则方面表现尚显不足。

在诺奖对话环节，北京大学汇丰商学院院长助理、长聘副教授陈亮就“AI对劳动与资本收入份额的影响”“AI如何重塑劳动力市场”“AI时代必须掌握的核心技能”等话题与萨金特教授展开讨论。

在观众对话环节，现场观众踊跃提问。萨金特教授耐心回答了“生物学、物理学等不同领域的洞见如何促进AI发展”“AI需要具备哪些特质才能像人类一样推断和预测”“如何评价中美两国AI领域竞争”等问题，赢得现场观众阵阵掌声。



▲ 海闻



▲ 托马斯·萨金特

北京大学校务委员会副主任（原副校长）、北京大学汇丰商学院创院院长海闻教授在致辞中表示，萨金特教授的讲座从经济学家的视角出发，引导大家理解 AI 的发展逻辑。讲座告诉我们，AI 并非新鲜事物，而是在统计学、生物学、物理学、经济学等多学科长期相互促进、交叉融合中逐步发展的结果。AI 在模式识别、决策、判断、信息组织等方面表现出显著优势，但在提出和制定全新规则、构建新的认知框架方面，仍然无法超越人类。这一认识也为人类在 AI 时代的发展提供了信心与方向。未来应更加重视对 AI 底层逻辑的理解，在统计学、生物学、经济学和物理学等基础学科中持续深化研究，通过人类自身的创造力与制度设计能力，不断提出和塑造新的规则，从而更好地引导和发展 AI。

北京大学汇丰商学院萨金特数量经济与金融研究所副主任、副教授史蛟主持活动。

自 2024 年起，北京大学汇丰商学院持续开展“北大汇丰诺奖对话”“问道诺奖：北大汇丰学生茶话会”等系列活

动，邀请萨金特教授与学院师生进行面对面讲座、深度对谈与学术讨论，搭建开放、前瞻、具有全球视野的学术交流平台。

萨金特教授是经济学理性预期学派的领袖人物，为新古典宏观经济学体系的建立和发展做出了杰出贡献，对宏观经济模型中预期的作用、动态经济理论与时间序列分析的关系等方面做了开创性的工作。2011 年，他被授予诺贝尔经济学奖。他是美国国家科学院院士、美国人文与科学院院士、计量经济学会会士，曾担任美国经济学会、计量经济学会、动态经济学会等国际经济学机构的主席。

2017 年 6 月，萨金特教授加盟北京大学汇丰商学院，领衔组建“萨金特数量经济与金融研究所”并先后担任主任和荣誉主任职务。他积极引入世界知名高校和研究机构的学者，与北大教师组成了国际化、高水平的研究团队，推动中国数量经济学与金融学的理论和应用研究。他亲自设计和主持了北大汇丰经济学博士项目，并讲授“高级宏观经济学”等课程。迄今，萨金特数量经济与金融研究所已招收 7 届博士生，举办 9 届宏观经济与金融国际会议，促进了中国学者与全球顶尖经济金融领域专家的交流。PHBS



▲ 陈亮对话托马斯·萨金特

北大汇丰召开师德师风及教职工行为规范专项学习研讨会

来源 / 公关媒体办公室 文字 / 姜岸 编辑 / 木南 图片 / 悠米

1月4日，在新年的第一个工作日，北京大学汇丰商学院召开师德师风及教职工行为规范专项学习研讨会。学院领导和教职员参加会。北京大学深圳研究生院党委副书记、纪委书记安晓朋做指导讲话，北京大学深圳研究生院纪委办公室副主任雷雯做高校警示案例专题讲解，北京大学汇丰商学院党委书记、副院长任颀主持会议。

作为2026年召开的第一个全院大会，本次会议旨在深入学习贯彻《新时代高校教师职业行为十项准则》《北京大学教师行为规范（试行）》和《北京大学汇丰商学院教职工行为规范准则》，切实落实立德树人根本任务，强化教育家精神引领，建设政治素质过硬、业务能力精湛、育人水平高超的高素质教职工队伍，为学院创建世界一流商学院提供组织保证和人才支撑。



▲ 安晓朋



▲ 雷雯

安晓朋以“坚守纪律底线，践行育人初心”为题，介绍了深研院纪委工作的基本情况和“督帮一体”的工作理念。她强调，教职员工要在日常工作中规范自身行为，做到合规、公正、沟通，要立足工作岗位，把纪律、规矩刻在心上，落在实处，做学院师德师风建设的践行者，共同守护学院风清气正的育人环境，为学院的高质量发展保驾护航。

雷雯带领大家学习了《新时代高校教师职业行为十项准则》，并通过具体的警示案例详细讲解了招生考试、招标采购、经费使用、工作作风等需要注意的重点风险领域。她表示，纪委作为后端保障部门，将继续对接好外在要求和内在需求，与大家携手同行、行稳致远，共同书写各项工作新篇章。



▲ 会议现场

与会人员集体学习了《北京大学教师行为规范（试行）》和《北京大学汇丰商学院教职员行为规范准则》，并围绕相关规范和准则深入交流了学习心得。

任颢在领学中指出，《北京大学教师行为规范（试行）》从“基本规范”“失范行为”正反两方面对教师行为作出了系统规范，充分体现了坚持师德师风第一标准、落实立德树人根本任务的鲜明导向；《北京大学汇丰商学院教职员行为规范准则》是在贯彻国家和北大有关文件精神的基础上，结合学院实际，提出的更加细化的十项要求。他要求全体教职员认真学习，并在日常的工作中严格遵守。

副院长李志义强调，要坚持自觉遵守规定和积极开展工作的有机统一，以高标准、严要求、好作风促进学院事业发展。学院党委副书记、副院长张凡姍结合自身经历，分享了在日常工作中遵章守纪的实践经验。院长助理刘柏霄就明确和完善相关标准细则提出了思考和建议。



▲ 王鹏飞



▲ 海闻

北京大学博雅特聘教授、汇丰商学院院长王鹏飞在总结中指出，专业教师和行政员工共同承担着重要的育人责任。全体教职员工要进一步提高认识，高度重视师德师风建设，要对照有关规章制度和行为准则，认真复盘和检视自身工作，以“商界军校”的标准严格要求自己，在制度保障和规范引导下，更好地推进学院各项工作的开展。

北京大学校务委员会副主任（原副校长）、汇丰商学院学院院长海闻在总结中指出，学院越是取得成绩、越是走在前列，就越要对自身提出更高、更严格的要求。学院师德师风建设和教职员行为规范的核心在于“遵纪守法、不谋私利；认真负责、忠于职守”，二者相辅相成、内在统一。他强调，要在招生、采购招标、学生管理工作中始终守住底线，做到问心无愧，为北大汇丰更好迎接未来十年、不断攀登发展高峰而接续奋斗。

与会人员表示，将以此次学习为契机，进一步增强纪律意识、规矩意识和责任意识，自觉对照规范要求检视自身言行，把遵守教师行为规范和教职员行为规范内化于心、外化于行，共同维护学校和学院良好声誉，推动学院各项事业高质量发展。

建院以来，北京大学汇丰商学院高度重视师德师风建设，通过制度建设、日常考核、培训教育等举措，把师德作为教职员队伍建设的核心内容。学院党委持续开展系列主题党日活动，组织学习党的最新会议精神，并将其落实到日常教学科研工作中；组织教师赴井冈山、嘉兴、延安、广州等地开展红色主题教育，观看《长津湖》《东极岛》等电影，强化爱国主义与责任担当；在每月一次的全体教师会议上，常态化传达学习上级师德师风建设精神，不断强调教师职业道德和行为规范意识；要求新入职教职员参加海闻教授主讲的“北大历史与北大精神”，将北大爱国、进步、民主、科学的传统与师德师风教育结合，增强教师的使命感与归属感。

面向未来，学院将一如既往地深化师德师风建设，严格落实教职员行为规范，坚持立德为本、做人为先，践行教育家精神，把教书育人与自我修养紧密结合，不断完善和深化“商界军校”育人模式，为落实立德树人根本任务、培养更多德智体美劳全面发展的社会主义建设者和接班人做出北大汇丰贡献。



▲ 任颢



▲ 李志义



▲ 张凡姍



▲ 刘柏霄

北大汇丰新年第一课举行， 海闻教授讲解“世界变局与中国经济”

来源 / 公关媒体办公室 文字 / 姜岸 编辑 / 木南 图片 / 悠米



▲ 课堂现场

1月10日，北京大学汇丰商学院举行面向社会公众的新年第一课。北京大学汇丰商学院创院院长海闻教授以“世界变局与中国经济”为题，为500余名师生、校友，以及社会各界人士授课。

海闻教授首先从“经济格局变化”“政治格局与战略目标变化”“新地缘政治：重新阵营化”“中美关系变化”等四个维度深入分析了当前世界变局。他指出，随着中国快速崛起，西方国家相对走弱，中美两国在政治格局与战略目标上均出现深刻调整。世界格局再次呈现三大“阵营”的态势，国际经济运行逻辑正由经济全球化背景下的“合

作发展”转向主要国家间的“战略竞争”。地缘政治变化正深刻重塑全球经贸格局：全球产业链加速重组，贸易保护措施增多，产业政策成为各国重要政策工具，国际经贸关系呈现出新的趋势。与此同时，中美双方的相互认知与态度发生转变，在人工智能等关键前沿领域的竞争愈发激烈。

在此背景下，海闻教授从“国际变局对中国经贸关系的影响”“中国经济增长状况”“中国经济面临的主要挑战”“未来中国经济发展的机遇和措施”等四个方面系统分析了中国经济。他指出，中国经贸领域发生了一系列变化：欧美国家贸易壁垒增加；中国贸易方向转移；投资格局发生深刻转变。在宏观经济方面，财政政策和货币政策都比较积极，但消费和投资的需求仍然不及预期，政府支出减弱，净出口增长率虽高但比重有限。海闻教授认为，中国经济面临着三方面的挑战：日益增长的制造业实力与国内外市场空间有限的矛盾、高速发展的高科技与劳动就业机会和能力不足的矛盾、消费作为拉动经济的主要动力与消费者收入与信心不足的矛盾。



▲ 海闻教授授课

谈到未来中国经济发展的机遇，海闻教授强调，中国仍具备可持续增长潜力。一方面，中国依然是发展中国家，经济仍处于“起飞阶段”，增长空间广阔；另一方面，中国已成为中等收入大国，拥有庞大的消费市场和较为完整的产业链，使企业可充分发挥规模经济优势。同时，中国仍是一个转型中的国家，处于社会主义初级阶段，深化改革仍有很大空间。

具体来看，几十年改革开放积累了雄厚的经济基础、先进的基础设施和强大的生产能力；人民对美好生活的持续追求与吃苦耐劳的精神构成了长期增长的重要动力；民营经济占比高，企业家创新创业依然活跃；同时，中国总体上仍保持较为开放的环境，为经济长期向好发展提供坚实支撑。

针对可能出现的挑战和未来中国经济发展的措施，海闻教授指出：一是要改革和发展服务业，拉动消费，提供就业，提升产品附加值；二是增加教育投入，不断提高劳动者素质，特别是要普及高中教育，关注0-3岁婴幼儿营养与教育，提供农民工及失业劳动力职业培训；三是通过经济上的宽松政策、

服务型政府、法律保障、产业公平竞争与政治上的一视同仁，保障和促进民营经济发展；四是稳定和改善国际环境，真正推动高水平对外开放，在外交上求同存异、和平共处、相互尊重、着眼未来，在贸易投资上遵守国际规则、坚持多边主义和全球化，在利益上开放市场、追求公平互利并推动可持续合作。

海闻教授最后强调，国际大变局以及中国国内的变化，使得中国经济在短期以及中长期都面临许多不确定性和许多新的挑战。但同时，中国经济仍然处在历史的上升期，未来还存在很多发展机遇。面对挑战和机遇，我们别无选择，只有做好自己，坚持市场化、法治化、国际化的改革和发展，积极进取，勇担责任，才能做好企业，发展好经济，为中华民族和世界各国的和平和发展作出贡献。

在互动环节，海闻教授对现场观众关心的“房地产业发展”“宽松货币政策下的个人资产配置建议”“企业投资发展方向”等问题分享了个人见解。PHBS

北京大学汇丰商学院、光华管理学院、 国家发展研究院校友海南自贸港 2026 新春年会举行

来源 / 海南国际经济发展局

编辑 / 木南



▲ 考察团参访蜜雪冰城超级工厂



▲ 年会现场庆祝北大汇丰 EMBA 香港校友会成立一周年



▲ 海闻教授与北大汇丰 EMBA 校友合影

2月7日至8日，“燕聚自贸港·封关向未来”北京大学汇丰商学院、光华管理学院、国家发展研究院校友海南自贸港2026新春年会在海南举行。本次活动由海南国际经济发展局指导，北大三院校友会联合主办，汇聚了约130位北大师生、校友企业家、各界嘉宾，以及北京大学、清华大学、长江商学院等高校海南校友会负责人，通过思想碰撞与实地探访，共同擘画与海南自贸港同频共振的发展新篇。

2月6日下午，海南省委常委、常务副省长巴特尔会见了北京大学原副校长、汇丰商学院创院院长海闻教授率领的北大汇丰师生和香港企业家校友代表，海南省教育厅、省委金融办、发改委、商务厅、海口市政府、

国际经济发展局等单位有关负责人参加会见。巴特尔对海闻教授一行来访表示欢迎，并介绍了海南自贸港封关的相关情况。

思想碰撞：解读时代大势

在主题论坛环节，海闻教授发表了题为《中国宏观经济分析》的专题报告，围绕世界变局下的全球经贸新趋势，分析中国经济及海南自贸港封关的重大机遇与挑战。他结合海南“4+3+3”产业布局，鼓励大家依托国家深化改革的战略方向，聚焦重点行业领域，在改革和发展服务业、不断提高劳动力素质、保障和促进民营经济发展、稳定和改善国际环境等促进中国经济可持续发展的重要举措中贡献北大力量。海闻教授兼具理论高度与实践广度的分享，赢得热烈反响。

海南国际经济发展局局长助理刘鹏致开幕辞。北京大学国家发展研究院副研究员、数字金融中心副主任谢绚丽教授发



▲ 澄迈县交流座谈会

布了《2026 生活经济报告》。北大光华海南校友会会长、富力集团执行董事赵泓，北大汇丰校友、欣旺达电子股份有限公司高级副总裁孙威，分别分享了地产文旅综合运营与新能源全产业链布局的“海南实战经验”，展示了北大校友企业深度参与自贸港建设的成功范式与雄心蓝图。

北京大学汇丰商学院党委副书记、副院长张凡姗，EDP 办公室主任、创新创业中心执行主任张坤，EMBA 香港同学会蔡伟霞、黄有杰、赵宏昊、黄辉华、李卓熹、康云香，首届 DBA 孙威，EMBA 海南本地校友程国军、陈春林等，以及 EMBA、MA 校友代表共 30 余人参加活动。

实地探访：感知产业脉搏

2月7日上午，校友考察团首站抵达海口江东新区。参访让校友们对自贸港建设的顶层设计和未来城市形态有了全局性、前瞻性的认知。随后，在定安县委常委、县政府党组成员龙樱及工业园区管委会负责人等陪同下，考察团奔赴定安塔岭工业园区。在蜜雪冰城超级工厂，智能化生产线生动诠释了“加工增值免关税”政策如何赋能制造业降本增效、拓展全球市场，成为政策落地的鲜活案例。

2月8日，考察团深入澄迈县，重点参访了海南老城科技新城与游戏出海众创空间，亲身感受数字经济产业集群的创新活力。澄迈县委书记盛勇军，澄迈县委副书记、县长徐涛等四套领导班子与考察团座谈交流，双方就产业合作进行了务实高效的对接，多个领域达成初步意向。

海闻教授指出，澄迈区位优势突出、产业基础坚实、营商环境优良，尤其在数字经济、先进制造、现代物流等领域特色鲜明。北大校友会将积极发挥桥梁作用，推动更多校友企业

投资澄迈，为海南自贸港建设贡献力量。盛勇军书记对考察团表示欢迎，并强调澄迈正把握自贸港封关运作的历史机遇，着力打造“六个强县”，加快建设现代化幸福澄迈。他希望以此次考察为契机，建立长效合作机制，促进优质项目落地，实现互利共赢。

“原本我们对海南的印象就是‘一个旅游的好地方’，但这一次到访，感受大为不同，甚至让我们感到兴奋。”在北大汇丰 EMBA 香港同学会会长蔡伟霞、香港天一集团 CEO 和北大汇丰 EMBA 香港校友、香港通恒科技有限公司总经理李卓熹看来，如今的海南自贸港具备开放的政策红利与广阔的市场潜力，随着琼港紧密联动，互补优势不断放大，正不断为两地企业拓展共赢发展新空间。

海闻教授表示，相较于中国香港、新加坡等自贸港，海南作为我国最大的经济特区，在人员流动、制度衔接、市场拓展等方面更具优势，能更顺畅地与中国内地经济融合，成为中国内地企业走向国际的重要枢纽。海南自贸港建设的关键是制定与国际接轨的政策和培育国际化人才，这比单纯引进产业更重要。无论是企业还是政府部门，都需要大量具有国际视野、懂得国际规则的经济管理人才，北大汇丰商学院十分乐意为海南提供这方面的人才培养公益支持，助力海南打造国际化开放高地。

本次年会超越了传统的联谊范畴，成功搭建了一个凝聚北大智慧、链接产业资源、对接海南需求的战略性平台。通过从宏观政策解读到微观园区考察的全链条深度体验，校友们对自贸港从“宏伟蓝图”到“施工落地”的全景有了直观而深刻的认知，投资兴业的信心与路径愈发清晰。

活动虽已落幕，但合作的新篇章刚刚开启。以此次年会为起点，北大汇丰校友网络将持续发挥其强大的辐射与带动作用，引导更多资本、人才与技术汇入海南发展的浪潮，为海南自贸港在封关元年实现高质量发展注入强劲而持久的“北大汇丰动能”。PHBS

北大汇丰和海南省澄迈县签署战略合作框架协议

来源 / 公关媒体办公室

文字 / 姜岸

编辑 / 木南

图片 / 悠米

4月1日，海南省澄迈县委书记盛勇军一行访问北京大学汇丰商学院。北京大学汇丰商学院创院院长海闻、院长王鹏飞会见来宾。海南老城科技新城管委会常务副主任占兴双，海南国际经济发展局粤港澳代表处副首席代表杜才明，澄迈县商务局局长曾珺，北京大学汇丰商学院党委书记、副院长任颀，副院长李志义，党委副书记、副院长张凡参加会见。



▲签约仪式

海闻、王鹏飞欢迎盛勇军一行来访，并介绍了学院的发展历程、办学特色、社会服务等情况。海闻表示，服务国家战略、服务经济社会发展是北京大学的使命。北大汇丰愿积极投身海南自贸港建设，充分发挥自身优势，为澄迈乃至海南培养更多国际化人才；同时搭建交流合作桥梁，推动更多深圳企业家参与海南建设。

盛勇军对北京大学汇丰商学院的支持表示感谢，并介绍了澄迈县在人文历史、区位优势、产业发展等方面的基本情况，解读了相关优惠政策与潜在合作机遇。他表示，希望与北大汇丰在创新

创业、人才培养、学术研究等领域深化合作，并诚挚邀请北大汇丰校友企业家赴澄迈投资兴业、共谋发展。

占兴双、王鹏飞代表双方签署《澄迈县人民政府与北京大学汇丰商学院战略合作框架协议》。根据协议，双方将在人才培育、创新创业、产业协同、园区建设等方面深化校地合作，赋能澄迈高质量发展。

当天下午，盛勇军一行还与北大汇丰企业家校友代表举行了“自贸港国际化与全球竞争力”座谈会。与会校友共同观看澄迈县宣传片，听取澄迈投资环境与产业发展推介，并围绕自贸港优惠政策、产业落地、项目合作、营商环境等议题，与盛勇军一行深入交流。座谈会由北大汇丰EMBA校友、深圳前海云开月明资本董事长徐凯主持。

海南省澄迈县、北京大学汇丰商学院相关部门负责人参加本次活动。PHBS

北大汇丰 - 剑桥嘉治全球创新创业大赛 2026 赛季海南澄迈赛区选拔赛暨北京大学海南校友会 汇丰商学院分会成立仪式举行

信息来源 / 北大海南校友会汇丰商学院分会、澄迈县老城科技新城管理局

文字 / 黄志敏、蒋果、曾雅琪

编辑 / 木南、姜岸

图片 / 悠米

4月25日，北大汇丰-剑桥嘉治全球创新创业大赛2026赛季海南澄迈赛区选拔赛暨北京大学海南校友会汇丰商学院分会成立仪式在海南省澄迈县举办。

本次活动由海南省澄迈县人民政府指导，北京大学汇丰商学院主办，中共澄迈县委组织部（县委人才发展局）及澄迈县老城科技新城管理局承办，北京大学海南校友会汇丰商学院分会协办。

海南省澄迈县委副书记柴淼，海南老城科技新城管委会常务副主任占兴双，北京大学博雅特聘教授、汇丰商学院院长王鹏飞，北京大学汇丰商学院党委书记、副院长任颀，北京大学汇丰商学院党委副书记、副院长张凡姍，北京大学海南校友会副会长、海南开放大学党委委员朱绵茂等政府、学院与校友



▲ 柴淼



▲ 王鹏飞

会领导，及近百位北大汇丰校友、行业专家、创业者、投资人参加活动。

活动伊始，柴淼、王鹏飞分别代表海南省澄迈县和北京大学汇丰商学院致辞。

柴淼在致辞时表示，本次大赛与校友会成立是顶尖学府资源与海南自贸港开放平台的深度携手，也是澄迈集聚科创人才、培育新质生产力的重要里程碑。澄迈作为“海南第一县”，经济实力、营商环境与金融产业优势突出，正全力打造“要出海、来澄迈”名片。澄迈将全力服务企业家与创新主体，助力创业梦想落地，期盼各界以澄迈为支点共赢未来。



▲ 活动现场



▲ 张凡姍



▲ 任颀



▲ 朱绵茂



▲ 程国军

王鹏飞介绍了北大汇丰的发展历程与丰硕成果，并表示，此次创业大赛首次落地海南，恰逢北大海南校友会汇丰商学院分会成立，是学院服务自贸港战略、深化校地合作的重要举措。学院已与澄迈县签署战略合作协议，将以大赛和校友会为纽带，推动产学研对接与产业升级。他希望新成立的北大汇丰海南校友会凝聚校友力量，为海南自贸港高质量发展注入新动能。

随后，现场举办了北京大学海南校友会汇丰商学院分会成立仪式。仪式由张凡姍主持。

任颀在成立仪式上表示，北京大学海南校友会汇丰商学院分会的成立承载着情怀与期盼，是北大汇丰人在海南凝聚力量、共启新征程的重要里程碑，希望校友会成为大家联络情谊、携手并进的家园。

北京大学海南校友会副会长、海南开放大学党委委员、宣传统战部长、教授、博导朱绵茂在发言中饱含深情地表达了对汇丰商学院分会未来发展的美好祝愿。

在现场领导与全体校友的共同见证下，王鹏飞、柴淼、任颀、朱绵茂及新当选的北大汇丰海南校友会会长程国军共同为分会揭牌。随后，王鹏飞、任颀、朱绵茂为新当选的理事会成员颁发聘书。

程国军在就任发言中表示，将带领理事会紧密链接校友、积极助力学院发展、传承北大精神，为海南自贸港建设贡献北大汇丰力量。

成立仪式结束后，王鹏飞院长以“2026年一季度宏观经济分析及展望”为题进行了分享。他从全球经济格局、国内政策走向及海南自贸港发展机遇等维度展开深入分析，现场反响热烈。

随后，共有8个优质创新创业项目登上创赛舞台，涵盖生物医药、先进制造、数字科技、海洋科技、消费科技等创新产业，围绕技术核心、产品优势、市场前景、商业模式、落地规划等内容依次展开路演。

来自学界及产界的十余位专家评委进行了专业点评与互动交流。多个项目凭借突出的技术优势与落地潜力，赢得了现场评委和专业导师的高度关注与一致认可。

最终，“海南氢镁科技有限公司”与“江西宠宝科技集团”成功晋级2026赛季大赛半决赛，柴淼和任颀为优胜项目颁发晋级卡。

海南老城科技新城位于海南省澄迈县老城镇，属于“海口经济圈”，面向中国—东盟自由贸易区，南北连接粤港澳大湾区



▲ 揭牌仪式



▲ 颁发聘书



▲ 8个项目依次展开路演



▲ 颁奖仪式

及东南亚，是海南作为国家“一带一路”重要支点的组成部分，也是海南新一轮全面改革开放的重要区域。园区重点发展数字经济、油气勘探生产服务、先进制造、现代物流等四大主导产业，培育人工智能、低空经济等未来产业，已形成数字经济千亿级集群，油气服务、食品精深加工、新材料三个百亿级集群。

北京大学汇丰商学院携手剑桥大学嘉治商学院共建全球双创赛事，整合全球创新资源与投资及产业力量，为创业企业提供资本对接、行业赋能及选育结合的支持。2021至2025年，大赛已成功举办五届，吸引全球超2000个项目报名，与近200家知名机构合作，覆盖新一代信息技术、生物医药、智能制造、新材料、能源双碳、文化创意等新兴领域。

未来，学院将继续携手海南省澄迈县，依托北京大学海南校友会汇丰商学院分会平台，积极服务校友成长、链接产业资源，搭建校友与地方、校友与学院之间的常态化交流合作网络，持续输送人才、导入项目、对接资本，助力海南自贸港完善创新创业生态，推动产业升级与制度创新。PHBS



▲ 北大汇丰校友合影



▲ 海南大学参会学生合影

北大汇丰和绍兴大学签署战略合作协议

来源 / 公关媒体办公室 文字 / 木南 图片 / 悠米



▲签约仪式

3月25日，绍兴大学党委书记崔凤军率团访问北京大学汇丰商学院。北京大学汇丰商学院创院院长海闻、院长王鹏飞会见来宾。双方签署战略合作协议。绍兴大学中国文旅科技创新研究院联席院长傅建祥，马寅初研究院执行院长兼秘书长、浙江省北京大学校友会副会长徐忠良；北京大学汇丰商学院副院长李志义等参加会见。

海闻、王鹏飞欢迎崔凤军一行来访，并介绍了学院的创办历史、办学特色、育人理念等情况。海闻表示，绍兴是何燮侯、蔡元培、蒋梦麟、马寅初四位北京大学校长的故乡，与北京大学渊源深厚。此次双方开启战略合作，既是致敬历史渊源，也是承担时代使命。希望双方携手并进，共同为教育事业和地方发展做出无愧于历史和时代的业绩。

崔凤军感谢北京大学汇丰商学院对绍兴大学的鼎力支持。他表示，绍兴人文底蕴深厚，绍兴大学近年来发展迅速，双方合作具有广阔空间和巨大潜力，期待双方以此次战略合作协议

签署为契机，充分发挥各自优势，进一步加强沟通对接、深化交流合作，为北大汇丰、绍兴大学和绍兴市各项事业发展进步赋能助力。

崔凤军、王鹏飞代表双方签署《绍兴大学和北京大学汇丰商学院战略合作协议》。根据协议，双方将全面深化合作，助力绍兴大学经管学科建设、高水平人才培养和国际化办学水平的不断提升，通过教育培训、课题研究、论坛讲座等方式为绍兴市、浙江省、长三角地区企业家发展提供支持，为持续壮大民营经济、促进高等教育事业和地方经济社会的高质量发展作出贡献。

绍兴大学、北京大学汇丰商学院相关部门负责人参加活动。

背景信息

建院以来，北京大学汇丰商学院勇担社会责任，采取了一系列务实举措，积极支持延安大学乡村发展研究院、马寅初研究院、泉州民营经济研究院等机构的建设和发展，着力聚焦脱贫攻坚、乡村振兴、民营经济、创新创业、共同富裕、文化传承、东北振兴等国家战略和重要课题，谱写了高等院校充分发挥社会服务职能的北大汇丰篇章。

2026QS 全球 EMBA 排名揭晓，北大汇丰实现中国大陆“四连冠”

来源 / 公关媒体办公室、MBA 办公室、国际办公室 文字 / 小半 编辑 / 木南 图片 / 悠米

4月29日，全球高等教育研究机构 Quacquarelli Symonds（简称 QS）正式发布 2026 年 QS 全球 EMBA 排名（QS Executive MBA Rankings 2026）。在覆盖 58 个国家和地区共计 215 个（不含 31 个联合项目）参评项目的激烈竞争中，北京大学汇丰商学院位列全球第 47 位、亚太第 7 位，亚太排名较去年再进一位。尤为亮眼的是，自 2023 年首次参评以来，学院连续四年位居中国内地 / 大陆第 1 位，实现了“四连冠”，充分彰显了北大汇丰持续提升的全球竞争力。

作为“改革开放前沿的商界军校”，北大汇丰自 2004 年创办以来，融合北大百廿商学传统与深圳改革创新精神，凭借国际化的教学科研环境与鲜明的办学特色，被誉为“中国最国际化的商学院”。学院先后通过了 AACSB、AMBA、EQUIS 三项国际权威认证，跻身全球前 1% 商学院行列。面向未来，北大汇丰将在更高起点上不断探索 AI 时代商学教育的新范式，秉持“能、智、体、德”的教育理念，着力培育更多有领导力、有自制力、有远大视野的商界与各界领袖。

除北大汇丰外，中国内地 / 大陆其他一流院校的相关项目也参与了 2026 年 QS 全球 EMBA 排名。在全球排名中，复旦大学位居第 50 位，法国诺欧商学院（上海）位居第 51 位，中欧国际工商学院位居第 60 位，中国人民大学商学院位居第 80 位，上海财经大学位居第 121-130 位，中山大学位居第 141-150 位，西浦国际商学院位居第 181-190 位，上海大学位居第 191-200 位。

北大汇丰各细项表现同样亮眼。在 Thought Leadership（思想领导力）维度，北大汇丰以 79.9 分远超全球平均水平（44.8 分），位列全球第 20 位和亚太第 1 位，充分印证了学院在高水平研究产出与思想影响力方面的突出优势。在 Employer Reputation（雇主声誉）、Career Outcomes（职业成就）、Diversity（生源多样性）等核心评估维度，学院评分均高于全球均值。其中，在 Career Outcomes（职业成就）方面，学院的 Graduates Promoted（毕业晋升指数）得分高达 93.6，体现了学院毕业生强劲的核心竞争力与职业发展潜力，同时彰显了学院在人才培养过程中对学生职业成长的实际赋能。此外，在衡量 Student Gender（学员性别）多样性的 Non-Male Representation（非男性代表）子指标评估中，学院得分 91.9，凸显了学院在推动性别平等实践上的国际视野与责任担当。

※ 北大汇丰参与排名的数据来自非全日制 MBA 项目学生。



关于 2026 年 QS 全球 EMBA 排名

作为 QS 发布的第 10 版全球 EMBA 排名，今年的主要评估指标为：

Career Outcomes（职业成就）- 20%

其中，Graduates Promoted（毕业晋升指数）和 Mean Salary Increase（平均涨薪幅度）各占 10%。

Diversity（生源多样性）- 10%

其中，Nationalities（国籍）和 Student Gender（学员性别）多样性各占 5%。

Employer Reputation（雇主声誉）- 30%

数据来自对全球 246 个 EMBA 项目的 36074 位企业雇主的调研。

Executive Profile（学员资历）- 15%

其中，Average Work Experience（平均工作年限）、C-Suite Experience（高管经验）、Managerial Experience（管理经验）各占 5%。

Thought Leadership（思想领导力）- 25%

主要体现在 Academic Reputation（学术声誉）等方面，数据来自对 58 个国家和地区的 39454 家学术机构的调研。



北大汇丰第四届国际文化节举行

来源 / 国际办公室、公关媒体办公室

文字 / 小半

编辑 / 木南

图片 / 悠米

春和景明，万物共生。3月29日，“北京大学汇丰商学院第四届国际文化节·大富翁世界之旅”热烈举行。20余个国家的30余个特色展台将异域美食、特色手工、传统服饰、民俗表演、趣味游戏汇聚于此。人潮涌动，笑语交织，一场属于春日的文化狂欢在南国燕园被点燃。千余位中外师生和嘉宾踏春而来，在这场横跨五洲的“全球冒险”中相遇彼此，环游“世界”。





北京大学博雅特聘教授、北京大学汇丰商学院院长王鹏飞在开幕致辞中表示，国际文化节的相聚在于探索、分享与连接，多样性不仅关乎我们从哪里来，更关乎我们如何聚在一起，他希望大家从容游览、尽兴体验，乐享这场文化盛会。随后，他与副院长 Young Joon Park，院长助理、MBA 项目主任刘柏霄共同拉响礼炮，宣告本届国际文化节正式启幕。

全球之旅：尽览寰宇万象

北大深研院A栋前广场上，来自中国、墨西哥、土耳其、匈牙利、蒙古、意大利、俄罗斯、日本、巴西、尼泊尔、乌兹别克斯坦、泰国、德国、越南、马来西亚、波兰、印度、印度尼西亚等国家的展位，勾勒出一幅流动的“世界地图”。





妙趣闯关：解锁展位奇遇

一张 Culture Day Card 是通关“护照”，游客们穿梭在展位之间，打卡、挑战、集章、通关，在趣味互动中把世界一点点“玩”明白。

舌尖漫游：吃遍世界风味

德国椒盐卷饼、巴西炸鸡肉包、墨西哥塔可、意大利披萨、波兰烤肉、土耳其咖啡、越南春卷……从热烈到清新，从醇厚到浓郁，舌尖上的世界风味万千。





歌舞翩跹：跃动五洲节拍

俄罗斯传统舞蹈、乌兹别克斯坦拉兹吉舞（Lazgi 和 Jayron）、巴西六月节四方舞（Quadrilha）等表演轮番登场，点燃全场。在彩蛋时刻，格鲁吉亚舞蹈惊艳亮相，舞者以力量与精准诠释张力之美，高难度平衡技巧引发阵阵欢呼。

心动投票：Pick 你的最爱

在现场观众的热情投票下，巴西展位荣获“最具印象奖”、德国展位荣获“最受欢迎奖”、中国·陶然茶趣展位荣获“最佳设计奖”，北大汇丰国际办公室主任毛娜为获奖展位颁奖。

和合为道，共行致远。这不仅是一场热闹的欢聚，更是学院“国际化”办学理念的生动注脚。北大汇丰现有近 200 位外籍师生，来自法国、德国、意大利、葡萄牙、马来西亚、印度尼西亚、巴西等国家和地区。自 2023 年首次举办以来，北大汇丰国际文化节已成为连接中外师生、促进文明互鉴的品牌活动。未来，学院将继续以开放包容的姿态，搭建更多文明对话的桥梁，让不同文化背景的师生在同一片校园里相知相识，互学互鉴。



“智启新程 扬帆远航” 北大汇丰第五届运动会举行

来源 / 公关媒体办公室

文字 / 小半

编辑 / 木南

图片 / 悠米

4月11日，“智启新程 扬帆远航”北京大学汇丰商学院第五届运动会在盎然春意中活力开赛。学院师生员工与各地校友近千人齐聚绿茵赛场，在21个兼具竞技性和趣味性的项目中强健体魄、砥砺心志，弘扬北大传统，彰显“商界军校”风采。



▲ 开幕式现场



▲ 入场式



当激昂的旋律奏响，开幕式在大学城体育中心体育场正式拉开帷幕。入场仪式上，旌旗猎猎，气势昂扬。在国旗、校旗、院旗的引领下，MA&PhD、MBA、EMBA、DBA、EDP、教职工等方阵依次入场，步伐铿锵，口号嘹亮，亮点纷呈，尽显北大汇丰丰人的蓬勃朝气。

北大校务委员会副主任（原副校长）、汇丰商学院创院院长海闻，北大深圳研究生院党委副书记刘海骅与北大汇丰商学院领导任颀、李志义、欧阳良宜、张凡姗、Young Joon Park、刘柏霄、陈亮出席开幕式。

北大汇丰商学院党委书记、副院长任颀在致辞中表示，建院以来，北大汇丰弘扬“完全人格，首在体育”的北大传统，践行“能、智、体、德”的育人理念，展现了“改革开放



▲ 主席台





▲ 颁发“感谢状”



▲ 上届冠军归还奖杯

前沿的商界军校”的活力与风采，期待学院师生在运动会中充分发挥特长和潜能，赛出风格、赛出水平、赛出欢乐。

随后，刘海骅为在学院体育工作中做出突出贡献的EMBA 戈友会荣誉会长徐泽林，深圳大兴汽车董事长、顶层设计02班和EMP09班秦敏聪，富朗特国际CEO、PE162班刘尊颁发“感谢状”。运动员代表2025级MBA林新平与裁判员代表仲竹军依次庄严宣誓，以诚信参赛、公正执裁的郑重承诺，致敬体育精神，守护赛场公平。海闻宣布决赛阶段开始，并为下午首场比赛鸣枪发令。

赛场之上，是全力以赴的较量。短跑、长跑、接力跑，竞逐速度与耐力；划船机、拔河、飞盘、跳绳，比拼力量与协同；旋风跑、定点投篮、同舟共济、点球大战，融合竞技与趣味。运动健儿们一次次冲刺与协作之间突破自我，奋勇争先，用汗水与热血，定格一个个激动人心的高光时刻。

赛场之外，是默默守护的身影。在医疗点、物资处、检录区、秩序岗，工作人员与志愿者们坚守岗位、细致服务，以专业与温度为赛事平稳运行保驾护航。

经过激烈角逐，MA&PhD 队获得团体冠军，教职工队获得团体亚军，MBA 队获得团体季军，



▲ 成绩统计




▲ 物资补给





▲ 合影留念

教职工队获得优秀组织奖，MBA 队获得精神文明奖，EMBA 队和 DBA 队获得道德风尚奖，EDP 队获得公平竞赛奖。

从京华到鹏城，从教室到操场，1917 年蔡元培老校长提出的“完全人格，首在体育”教育理念延续百年，跨越千里，在“改革开放前沿的商界军校”薪火相传。体育不仅强健体魄，更塑造意志、涵养品格，北大汇丰人将带着赛场上的昂扬之姿、团结之力、奋进之态，在时代浪潮中“智启新程，扬帆远航”。



▲ 工作人员及志愿者合影





数据来源 / 北大汇丰就业指导中心 编辑 / 王毅、胡晨、于嘉然、木南、悠米

日前，北京大学汇丰商学院 2025 届全日制硕士毕业生就业数据出炉，全日制 MA 项目和全日制 MBA 项目再次交出高质量充分就业成绩单。凭借专业知识扎实、综合素质突出、国际视野开阔、勇担社会责任的核心竞争力，北大汇丰学子将个人职业发展与国家战略需求紧密结合，持续赢得就业市场高度认可，在各领域积极贡献力量，展现了“商界军校”的卓越育人成果。

全日制 MA 项目

在 2025 届 299 名中国籍硕士毕业生中，20 人选择赴国内外顶尖高校继续深造，279 人选择投身职场，于各领域、各行业践行青春价值，实现报国理想。

本届毕业生就业去向呈现多元化特征。在已入职的 277 名毕业生中，约 50% 选择金融行业，在金融舞台上施展专业所长；16% 投身互联网科技行业，拥抱技术变革浪潮；15% 进入实体企业，服务国计民生需求；11% 进入国家机关与事业单位，参与公共治理和政策实践。

地域分布方面，呈现出一线城市主导、各地区百花齐放、国际化日益凸显的多样化格局。三大一线城市仍是主要去向，其中北京占比 28%、深圳 23%、上海 19%；16% 的毕业生选择前往广州、杭州、成都、南京等城市探索职业新机遇；此外，越来越多毕业生选择香港、新加坡等地区及海外城市，开启国际化职业发展新征程。

全日制 MBA 项目

2025 届 22 名毕业生开启职业生涯新篇章。行业分布多元：32% 投身科技领域，23% 自主创业，18% 进入金融行业，14% 入职实业或综合性企业，9% 深耕文化教育领域，4% 布局零售赛道。就业单位覆盖各行业龙头企业、知名金融机构及央地国企等优质平台。

2025 届全日制硕士毕业生概况

全日制 MA 项目			
项目	学制(年)	专业方向	毕业人数
经济学硕士	3	经济学、经济学与金融工程学 (新加坡国立大学) 双硕士项目	53
管理学硕士	3	管理学、管理学与金融工程学 (新加坡国立大学) 双硕士项目	43
金融硕士	3	金融管理、数量金融 金融科技、金融投资	173
新闻与传播硕士	3	财经传媒 + 金融学、 经济学或管理学辅修	30

全日制 MBA 项目		
项目	学制(年)	毕业人数
MBA (全日制)	2	23

继续深造情况

 香港大学 ● 会计学	 清华大学 ● 应用经济学 ● 集成电路科学与工程	 麦吉尔大学 ● 经济学	 多伦多大学 ● 经济分析与政策
 曼彻斯特大学 ● 经济学	 香港科技大学 ● 经济学 ● 市场营销 ● 运营管理 ● 金融科技	 纽约大学 ● 经济学	 普渡大学 ● 管理科学
 苏黎世大学 ● 金融学	 明尼苏达大学 ● 经济学	 爱荷华州立大学 ● 经济学	 得克萨斯大学 达拉斯分校 ● 金融学
 加州大学 圣芭芭拉分校 ● 统计学与应用概率			

注：以上数据仅包括全日制 MA 项目

就业概况

全日制 MA 项目

毕业人数	就业	继续深造	就业率	男女比例
299人	277人	20人	99.3%	143:156

全日制 MBA 项目

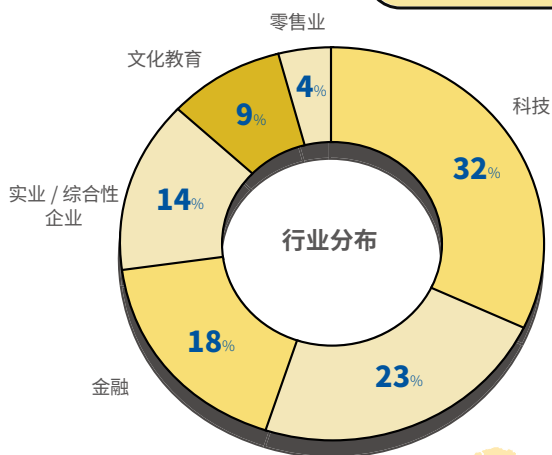
毕业人数	就业	继续深造	就业率	男女比例
23人	22人	0人	96%	10:13

代表性就业单位

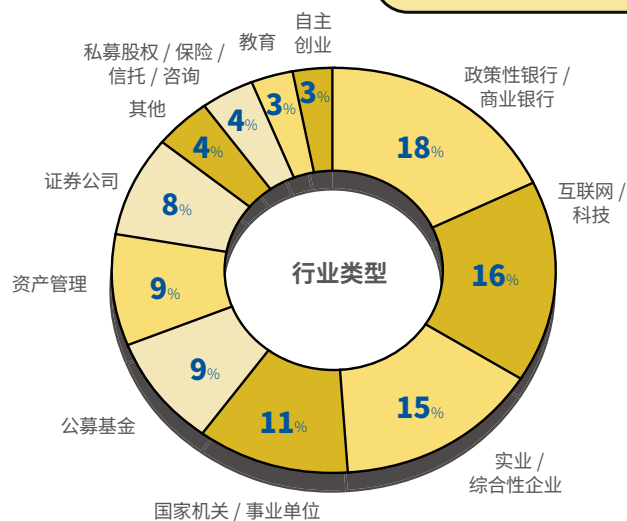
- 腾讯科技(深圳)有限公司
 - 南方基金管理股份有限公司
 - 招商银行股份有限公司
 - 天弘基金管理有限公司
 - 华泰证券股份有限公司
 - 中国银行股份有限公司
 - 易方达基金管理有限公司
 - 阿里巴巴(中国)有限公司
 - 中信证券股份有限公司
 - 大成基金管理有限公司
 - 中国工商银行股份有限公司
 - 上海寻梦信息技术有限公司
 - 中国人民银行
 - 深圳市香橙资本管理有限公司
 - 北京三快在线科技有限公司
 - 中国建设银行股份有限公司
 - 成都银行股份有限公司
 - 中国农业银行股份有限公司
 - 华为技术有限公司
- *入职人数≥3人
注：以上数据仅包括全日制 MA 项目

就业情况

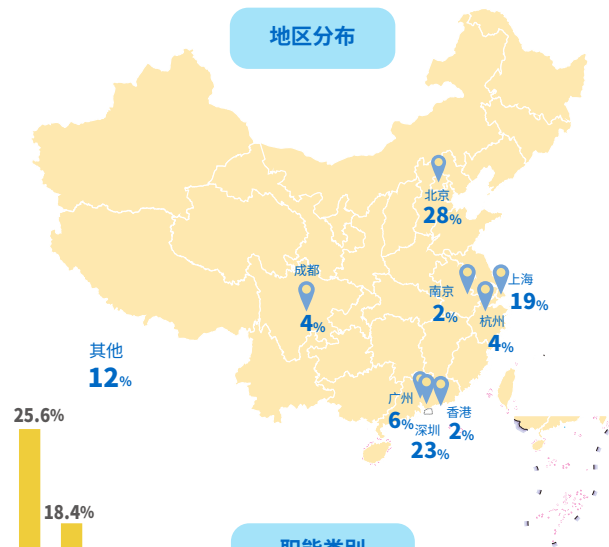
全日制 MBA 项目



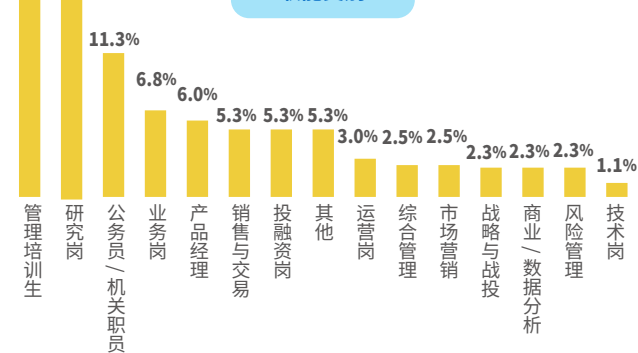
全日制 MA 项目



地区分布



职能类别



全部签约单位

(以名称拼音首字母为序)

政策性银行 / 商业银行

单位名称	岗位职能
国家开发银行	信贷管理
北京银行股份有限公司	管理培训生
成都银行股份有限公司	管理培训生 / 业务岗 / 综合管理
德意志银行(中国)有限公司	管理培训生
广州农村商业银行股份有限公司	管理培训生
桂林银行股份有限公司	管理培训生
杭州银行股份有限公司	管理培训生
交通银行股份有限公司	业务岗
平安银行股份有限公司	管理培训生
上海农村商业银行股份有限公司	管理培训生
四川银行股份有限公司	管理培训生
星展银行(中国)有限公司	管理培训生
兴业银行股份有限公司	管理培训生
招商银行股份有限公司	管理培训生
浙江民泰商业银行股份有限公司	管理培训生
浙商银行股份有限公司	管理培训生
中国工商银行股份有限公司	管理培训生 / 业务岗
中国光大银行股份有限公司	管理培训生
中国建设银行股份有限公司	管理培训生 / 业务岗
中国农业银行股份有限公司	管理培训生 / 风险管理
中国银行股份有限公司	管理培训生 / 风险管理

私募股权 / 保险 / 信托 / 咨询

单位名称	岗位职能
凯辉投资咨询(上海)有限公司	投融资岗
深创投不动产基金管理(深圳)有限公司	投融资岗
中国平安财产保险股份有限公司	管理培训生
中国人寿养老保险股份有限公司	研究岗
上海国际信托有限公司	研究岗
北京博达克咨询有限公司	咨询岗
巨然管理咨询(上海)有限公司	研究岗

教育

单位名称	岗位职能
海亮教育科技服务集团有限公司	管理培训生
上海黎曼映射文化传播有限公司	教学岗
深圳市必提教育科技有限公司	教学岗
深圳市孚外教育发展有限公司	教学岗
深圳市英路教育投资有限公司	教学岗
作业帮教育科技(北京)有限公司	教学岗

资产管理

单位名称	岗位职能
北京正定私募基金管理合伙企业(有限合伙)	研究岗
大家资产管理有限责任公司	研究岗
工银金融资产投资有限公司	投融资岗
国寿投资保险资产管理有限公司	综合管理
华泰证券(上海)资产管理有限公司	投融资岗
徽银理财有限责任公司	管理培训生
民生理财有限责任公司	管理培训生
农银理财有限责任公司	研究岗
平安理财有限责任公司	投融资岗
浦银国际控股有限公司	研究岗
上海东方证券资产管理有限公司	风险管理
上海茂源投资管理合伙企业(有限合伙)	研究岗
上海日耀谷信息咨询有限公司	研究岗
上海通登资产管理有限公司	研究岗
深圳市红筹投资有限公司	研究岗
深圳市香橙资本管理有限公司	管理培训生 销售与交易 / 研究岗
苏银理财有限责任公司	研究岗
兴银理财有限责任公司	销售与交易
阳光资产管理股份有限公司	研究岗
中国长城资产管理股份有限公司	业务岗
中银理财有限责任公司	产品经理

互联网 / 科技

单位名称	岗位职能
阿里巴巴(中国)有限公司	管理培训生 / 产品经理
安克创新科技股份有限公司	战略与战投
百度在线网络技术(北京)有限公司	管理培训生 / 产品经理
北京抖音信息服务有限公司	产品经理 / 市场营销
北京三快在线科技有限公司	商业分析 / 产品经理
北京猿力未来科技有限公司	战略与战投
度小满科技(北京)有限公司	产品经理
广州三七互娱科技有限公司	游戏策划
广州四三九九信息科技有限公司	游戏策划
锐捷网络股份有限公司	管理培训生
上海冬新信息技术有限公司	运营岗
上海交宅科技有限公司	运营岗
上海米哈游天命科技有限公司	游戏发行 / 数据策略
上海天天基金销售有限公司	管理培训生
上海寻梦信息技术有限公司	管理培训生 / 数据分析
深圳市韶音科技有限公司	管理培训生
淘宝(中国)软件有限公司	产品经理
腾讯科技(深圳)有限公司	研究岗 / 战略与战投 / 销售与交易 / 综合管理 / 产品经理 / 业务岗 / 风险管理 / 运营岗
腾讯音乐娱乐科技(深圳)有限公司	产品经理
维沃移动通信有限公司	运营岗
小米科技有限责任公司	投融资岗
影石创新科技股份有限公司	市场营销
浙江智史科技有限公司	产品经理
支付宝(杭州)数字服务技术有限公司	商业 / 数据分析
珠海金山办公软件有限公司	管理培训生

公募基金

单位名称	岗位职能
博时基金管理有限公司	研究岗
大成基金管理有限公司	研究岗
富国基金管理有限公司	产品经理
华夏基金管理有限公司	研究岗
嘉实基金管理有限公司	产品经理
南方基金管理股份有限公司	研究岗
鹏华基金管理有限公司	风险管理
平安基金管理有限公司	研究岗
上银基金管理有限公司	市场营销
天弘基金管理有限公司	研究岗 / 风险管理 / 市场营销
先锋基金管理有限公司	研究岗
兴证全球基金管理有限公司	研究岗
易方达基金管理有限公司	研究岗 / 投融资岗 销售与交易 / 市场营销

证券公司

单位名称	岗位职能
北京高华证券有限责任公司	投融资岗
财通证券股份有限公司	研究岗
东北证券股份有限公司	研究岗
方正证券股份有限公司	研究岗
广发证券股份有限公司	研究岗
华泰证券股份有限公司	研究岗 / 销售与交易 财富管理 / 运营岗 / 业务岗
华源证券股份有限公司	研究岗
Merrill Lynch (Asia Pacific) Limited	研究岗
兴业证券股份有限公司	研究岗
中国国际金融股份有限公司	销售与交易
中信证券股份有限公司	业务岗 / 资产管理
中信证券国际有限公司	销售与交易 / 产品经理
中信证券国际资本管理有限公司	

实业 / 综合性企业

单位名称	岗位职能
安徽省交通控股集团有限公司	管理培训生
比亚迪股份有限公司	研究岗
成都产业投资集团有限公司	管理培训生
成都交子金融控股集团有限公司	管理培训生
恩速（上海）电子科技有限公司	投融资岗
福建省投资开发集团有限责任公司	投融资岗
歌尔股份有限公司	战略与战投
广州金融控股集团有限公司	管理培训生
广州越秀集团股份有限公司	管理培训生
贵州茅台酒进出口有限责任公司	研究岗
国机金刚石（河南）有限公司	管理培训生
Hengyi Industries International Pte. Ltd.	研究岗
华南中石油国际事业有限公司	业务岗
华为技术有限公司	技术岗 / 业务岗 产品经理
娇韵诗化妆品（上海）有限公司	管理培训生
南方电网财务有限公司	管理培训生
陕西交通控股集团有限公司	投融资岗
上海电气集团股份有限公司	市场营销
上海国际集团有限公司	投融资岗
上海豫园商业发展集团有限公司	战略与战投
深圳烁光精密科技有限公司	综合管理
四川省宜宾五粮液集团有限公司	综合管理
台达电子（东莞）有限公司	管理培训生
武汉市唯思保田机械设备有限公司	销售与交易
一汽资本控股有限公司	业务岗
银联国际有限公司	市场营销
招商局集团有限公司	综合管理
中国国际石油化工联合有限责任公司	业务岗
中国绿发投资集团有限公司	综合管理
中国五矿集团有限公司	管理培训生
中国移动通信集团财务有限公司	投融资岗 / 业务岗
中建一局集团建设发展有限公司	业务岗
追觅创新科技（苏州）有限公司	商业 / 数据分析

政府机关 / 事业单位 / 其他

单位名称
中国共产党中央纪律检查委员会
中华人民共和国商务部
中国人民银行
国家金融监督管理总局
广东省选调生
广西壮族自治区选调生
贵州省选调生
河北省选调生
河南省选调生
黑龙江省选调生
吉林省选调生
山东省选调生
重庆市选调生
上海市选调生
浙江省杭州市选调生
浙江省衢州市选调生
北京市西城区选调生
北京市经济和信息化局产业发展促进中心
北京市烟草专卖局
成都高新技术产业开发区商务文化旅游局
广州市南沙区人民政府
深圳市龙岗区教育局
中央国债登记结算有限责任公司
中国投资有限责任公司
Bybit Global Digital Solutions FZE
成都科技创新投资集团有限公司
建信金融资产投资有限公司
深圳证券信息有限公司
苏银凯基消费金融有限公司
五矿期货有限公司
中国融通旅业发展集团有限公司
中银金融资产投资有限公司

40

人物

PHBSer

“人生不该被简历格式化！”他说到做到



“人生不该被简历格式化！”他说到做到

来源 / 全日制硕博办公室、公关媒体办公室

文字 / 曾倩（汇通社）

图片 / 受访者提供

编辑 / 姜岸、成翔



熊睿志

北京大学汇丰商学院 2018 级金融硕士校友，2021 年被录用为江西省选调生，进入江西省审计厅工作。2021 年 9 月至 2023 年 9 月，在江西省宜春市万载县罗城镇黎明村驻村两年，现任江西省审计厅金融审计处三级主管。

“刚来那阵子，我穿着衬衫西裤走村入户，结果就被人堵在院子门口，说‘小伙子你是干什么的？我不买保险，你回吧！’”几年后，回忆起 2021 年夏天的那次窘境，熊睿志已能坦然笑谈。

那时，他刚从北京大学汇丰商学院毕业，选择追随内心，放弃了咨询和投行的 offer，回到家乡成为一名选调生，被派驻进江西省西北部的一个小村庄。虽然放弃了看似光鲜的投行之路，但初来乍到，仍带着一身“金融气”的他，在村民眼里，活生生像个误入乡村的推销员。

“你懂个啥”

熊睿志本科就读于暨南大学金融工程专业，在校期间便展现出扎实的数理功底。大三时，他在选择考研院校时曾几度犹豫，直到了解到北大汇丰所设立的双硕士项目。“后来去深圳旅游，我还特意去参观了学院大楼，当时就被深深震撼。从那一刻起，我的心底一直有个声音在呼唤——我要在这里读书。”

2018 年，熊睿志以优异成绩考入北大汇丰。在三年的研究生生涯中，他不仅在学业上精益求精，也积极拓展兴趣与实践：他曾在北京大学商业模式协会分享精选电商的行业概况和战略图景；也凭借自幼积累的音乐底蕴，以花腔唱法和假声男高音惊艳全场，荣获“2019 年南燕校园十佳歌手”。因学业与综合表现突出，熊睿志获评 2018—2019 学年“北京大学三好学生”荣誉称号。

研二、研三期间，熊睿志曾先后在头部科技公司和证券公司实习。这些经历让他重新审视自己想要追求的意义与价值。2021 年夏天毕业时，站在人生的十字路口，他毅然选择放弃证券公司的 offer，进入江西省审计厅成为一名选调生，同时开启了为期两年的驻村生涯。

2021 年 9 月，刚进入审计厅工作一个月的熊睿志兴致勃勃地奔赴江西省宜春市万载县黎明村，然而现实却没有给他留下缓冲期。

“你懂个啥！”初来乍到，熊睿志便遭遇了村民的当面质疑。拆不动的祖屋、办不下的许可证、待维修的坑洼路……一个个难题像冰雹劈头盖脸砸向熊睿志，令他头晕目眩。

作为驻村队员，熊睿志和工作队开始着手商量工作的突破口。黎明村是万载县罗城镇一个典型的南方丘陵村庄，山多田少，青壮年人口流失严重。村里出产江西有名的特色小吃——罗城扎粉，这种以大米制成的手工米粉已有 500 多年的历史。彼时，全村 500 多户人家中，有超过 100 户靠家庭作坊生产和售卖扎粉为生。

在调研中，熊睿志发现，多年来由于工艺分散落后、卫生标准不达标、污水处理难等因素掣肘，这个年产值近亿元的产业，缺乏规模生产和营销渠道，长期处于“只卖散粉、难做品牌”的低附加值困境。

如何依托这个特色产业，为黎明村“扎”出一条破局之路，便成为熊睿志亟须解答的第一道考题。

“我是真来干事的”

扎粉产业主体关系错杂，待解决问题繁多，该从何入手？

“还记得从前在北大汇丰的课堂上，我们经常拆解各类案例，锻炼出的框架性思维在这一刻给了我很大帮助。”为了厘清问题根源，熊睿志先从全产业链条角度，拆解出扎粉产业难突围的四大短板：上游的原料端标准不一，中游的作坊式生产难以达标，下游的销售缺乏渠道与品牌意识，整体运营缺乏统一组织。

▼ 熊睿志初到黎明村



“还记得从前在北大汇丰的课堂上，我们经常拆解各类案例，锻炼出的框架性思维在这一刻给了我很大帮助。”

为了保障生产加工环节的规范性，熊睿志与生产队多次邀请市场监管局专业人员进村讲解食品安全标准，逐户走访动员村民对小作坊整改升级；同时他们争取到专项资金，筹划并新建了一座现代化烘干厂，让扎粉晾晒环节告别了“靠天吃饭”的旧模式。为了破解组织松散、各自为政的难题，他们牵头筹办了黎明村第一家村集体米粉加工厂，将分散的小作坊纳入统一管理体系统，打通从原料到生产再到销售的闭环。而在销售端，他们又同步推动了包装设计、品牌注册、电商接入等配套工程，探索着“黎明扎粉”的集体品牌之路。

回忆起推进扎粉产业改革的过程，熊睿志坦言并不轻松。他不仅要忙着在县里跑项目、跑资金，还要在村里挨家挨户解释方案，在群众会上应对种种质疑和争议。“刚开始，村民不信任你，觉得你一个上头派下来的小年轻，能懂啥？但当你真正为他们办下来一两件事之后，他们就会记住你。”

工作之初，他和村干部一户户上门拜访，把扎粉产业未来的发展蓝图摊开讲，把发展资金的流程一遍遍解释清楚——在会议上讲，在村道边讲，在灶台前讲。起初那些半信半疑的“非遗传承人”，也在他们一次的登门拜访和真诚沟通中被逐渐打动，最

终成为试点户。“我就要让村民知道，我们走村访户，不是来拍照发新闻做做样子，是来真干事的。”熊睿志坚定道。

驻村两年间，他换上了村干部干练利落的Polo衫，和村民一起晒太阳、讲方言、聊田地，也逐渐成为大家口中的“熊书记”。从散落的扎粉作坊，到集中烘干厂，再到现代化的村集体米粉厂，黎明村真正拥有了自己的产业。村民们看在眼里，心里慢慢转了弯。有人在广场遇见他，会笑着打招呼：“小熊，吃了饭没？”

那一刻，他感觉自己已经真正融入了这里。

“像重上了一次学”

2023年9月，结束了两年的驻村工作，熊睿志回到江西省审计厅金融审计处工作。这一次，他重新穿上了白衬衫，但心态和两年前已完全不同。

“刚开始还挺不适应的，感觉像重新上了一次学。”他笑着说。以前驻村时打交道的是村民、作坊和工厂，而现在面对的是银行、金控平台、企业财报和厚厚的政策文件。国家审计并不是课本上对公司财务的审计那么简单——它不仅是对表格数字挑毛病，更是沿着政策主线抽丝剥茧，核查从中央部署到地方执行的每一步，看政策与规章制度是否在其中发挥引领、管制作用，是否真正落地见效。

他第一次以主审身份负责的，是对一家省内融资租赁企业的专项审计调查。“简单来说，我们的任务就是搞清楚这类金融企业如何运转，它的风险在哪里，监管是不是跟得上。”期间，熊睿志不仅要核查某家企业的数数据，更要从个案洞察整



▲ 熊睿志（左一）在驻村工作队与黎明村村书记共同直播宣传罗城扎粉

个行业，审视现行的监管制度是否和融资租赁的发展模式相匹配。

与村里“干一处实事、看一处变化”的即时反馈不同，国家审计的成果往往深远且难以量化，更多时候是对政策链条的执行方向进行校准。但正因如此，它才更像是一枚“定海神针”——看似不动声色，却关乎经济稳定与社会长治久安。

进项目后，熊睿志逐渐意识到，在专业知识学习中形成的“背景—制度—流程—实务”这套通用分析框架，已成为审计工作中的底层逻辑。

“以前做行业研究可能只是为了写作业、写报告，并不真正领会调研在全局中的意义；而现在，是要真正地通过调研去判断一个政策有没有落地，机制是否运行顺畅，还是极有意义的。”

做金融审计并不只是坐办公室写材料。一个项目往往为期两个月，这也意味着常年连轴转的工作强度：白天跑现场、查数据，晚上归整材料、打磨报告。出差是常态，“不仅要懂金融，还得能与人沟通，盯住某些细节。”熊睿志笑称：“节奏和驻村时不一样，但强度有过之而无不及。”



▲ 熊睿志在南燕十佳歌手大赛舞台上演唱

“千万别太焦虑未来，你的人生不应该被简历格式化，而应该像一本故事书，慢慢去写，可以修改涂画，也可以推倒重来。”

“追寻内心”

谈到职业选择时，作为一个浪漫的理想主义者，熊睿志承认，自己也曾困惑。他曾拿到过咨询、投行等方向的offer，也曾为是否出国深造反复斟酌。“但最后我问自己：什么是我愿意为它付出一辈子的事？我认为，勇于追寻自己的内心，才是最重要的。”

在决定报考选调、进入江西审计厅那年，他就已经意识到，自己想做的是那些怀大义、顾民生的事。“与其说我选了这条路，不如说，我在找一个干得了实事、看得见成果、同时又能让自己不断成长的舞台。”

无论是在黎明村，还是江西审计厅，忙碌了一天后的很多个深夜，他回到住处，打开电脑继续写材料、改方案。当四下寂静无声，疲惫一闪而过之后，取而代之的是难以言喻的成就感——“你会发现，今天帮他们跑下来的一个项目，几个月后，真的能变成村民手里的一份收入，甚至是一份体面的尊严，那一刻的获得感，比什么都珍贵。”

闲下来时，熊睿志常常怀念在北大汇丰的校园时光——考试周自习室的灯光，塘朗山下烧烤摊边的深夜长谈，获得十佳歌手冠军后的举杯相庆……那些被热血、友情和梦想填满的瞬间，塑造了他不惧表达、不怕吃苦、随心而行的底色，也成为他一次次投身新岗位时内在的能量之源。

对于学弟学妹，他的建议是：“千万别太焦虑未来，你的人生不应该被简历格式化，而应该像一本故事书，慢慢去写，可以修改涂画，也可以推倒重来。”他笑着说，“真正重要的不是写成一篇完美的故事，而是在不断修改的过程中，慢慢找到真正的热爱，成为更坚定的自己。” PHBS

学术 Research

贾盾助理教授承担的国家自然科学基金项目结题绩效评估结果为“特优”

汪意成助理教授独作论文在 *Management Science* 发表，探讨金融冲击如何影响企业保险、企业动态及宏观经济

Jooyoung Park长聘副教授合作论文在 *ISR* 发表，探讨在线客服平台中服务商身份公开的双重影响

汤一诺助理教授合作论文在 *JIBS* 发表，探讨数字隐私监管如何重塑科技企业的数字出海国际化策略

王鹏飞教授合作论文在 *JME* 发表，揭示企业资源错配新机制

谢颢助理教授合作论文在 *JAE* 发表，探讨会计准则和反倾销调查

郑家麒助理教授合作论文在 *JAE* 发表，探讨股权薪酬与股份回购的时机选择



贾盾助理教授承担的国家自然科学基金项目 结题绩效评估结果为“特优”


资料提供 / 贾盾 编辑 / 小半

近日，国家自然科学基金委员会管理科学部公布了结题项目绩效评估结果。其中，北京大学汇丰商学院助理教授贾盾承担的国家自然科学基金项目“利率市场化背景下的货币政策传导——区域异质性和银行竞争”（批准号：72003191）获评为“特优”。

该项目聚焦利率市场化与“共同富裕”背景下我国货币政策传导的区域异质性与微观基础，对货币政策精准传导、区域协调发展与金融风险防范等领域具有重要理论价值和政策意义。该研究融合了企业动态定价竞争、银行净息差管理与区域金融异质性等前沿理论，并针对中国制度环境构建高频政策冲击识别与量化校准框架，对我国货币政策传导的微观机制与有效性展开系统深入的研究。经过多年持续研究，该项目取得了突破性进展：理论上，揭示了企业动态竞争内生价格粘性与银行净息差管理决定政策利率传导强度的作用机制，构建了“企业—行业—银行—区域”多层次传导微观基础；实证上，基于宏微观数据识别出地区金融竞争是决定传导效率的核心因素，量化了区域异质性所致的信贷错配与福利损失。研究成果为中国货币政策精准调控、促进共同富裕与维护金融稳定提供了重要理论依据，做出了原创性贡献，为世界范围内新兴市场货币政策传导研究提供了新的思路。

国家自然科学基金委员会管理科学部自1998年起开展结题项目的绩效评估工作，对结题项目进行“特优”“优”“良”“中”“差”的等级评价。

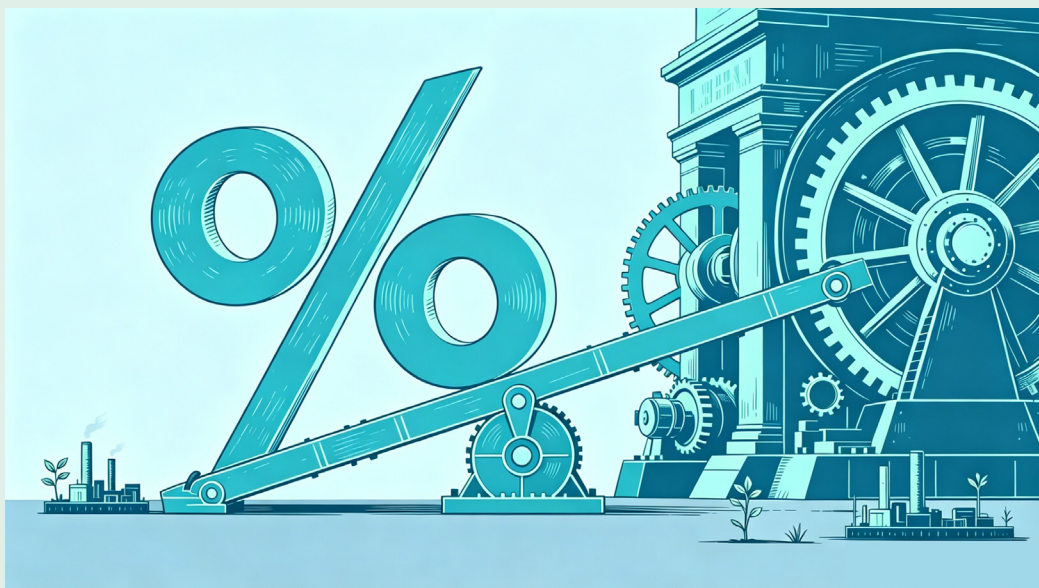
其中，“特优”评级非常难得，根据往年数据估计，获得“特优”评级的项目数一般只占当年结题项目总数的4%左右。

近几年，北京大学汇丰商学院在国家自然科学基金项目评估中曾多次获评“特优”。2023年，陈亮助理教授承担的青年科学基金项目“带有交互效应的面板数据分位数回归”（批准号：71703089）获评为“特优”。2024年，蔡晓鸣特聘副教授承担的国家自然科学基金项目“工作搜寻中的相遇机制对劳动力市场雇佣双方匹配的决定机制研究”（批准号：71803143）同样获评为“特优”。



贾盾

北京大学汇丰商学院助理教授，马里兰大学经济学博士，主要研究领域为货币政策、宏观金融与中国金融市场。在《美国经济评论》(American Economic Review)、《国际经济评论》(International Economic Review)、《金融评论》(Review of Finance)、《金融研究》、《世界经济》等国内外一流期刊发表论文多篇，主持并参与多项国家自然科学基金及教育部人文社科项目，相关政策研究成果亦获重要批示。





汪意成助理教授独作论文 在 *Management Science* 发表，探讨金融 冲击如何影响企业保险、企业动态及宏观经济

资料提供 / 汪意成 编辑 / 子晋

汪意成

北京大学汇丰商学院助理教授，美国罗切斯特大学经济学博士，主要研究领域为宏观经济学、宏观金融、企业家动态分析、无形资本和科技创新，研究成果发表于《经济动态评论》(Review of Economic Dynamics)、《经济动态与控制杂志》(Journal of Economic Dynamics and Control)、《管理科学学报》等期刊。

日前，北京大学汇丰商学院助理教授汪意成的独作论文《有限企业保险及其宏观经济影响》(“Limited Firm Insurance and Aggregate Implications”)在《管理科学》(*Management Science*) (Volume 71, Number 7, July 2025, Pages 5419-6318) 发表。

近年来发生的重大经济事件表明，企业在运营过程中可能遭遇显著的金融摩擦与金融冲击。尽管宏观经济学和金融学也关注金融冲击的影响，但大多数研究忽视了企业与劳动者之间存在的长期关系。事实上，在长期劳资关系中，企业能够并事实上经常为风险规避型劳动者提供收入风险的保险与分散机制。因此，工资支出对企业而言形成了一种刚性的“债务负担”；在面临金融冲击时，一些金融资产相对薄弱、财务状况相对不稳健的企业比其他企业感受到更大的“压力”。本文通过实证分析与结构模型，详细探讨了金融冲击如何影响企业保险、企业动态及宏观经济。

具体而言，文章结构模型假设了企业具有异质的生产效率和财务净资产，并在信贷市场上面临金融摩擦。劳动力市场中的搜寻与匹配过程内生地决定了每一个工人工资合同的价值，从而内生地决定了企业所承担的债务水平。这一类债务负担相对比较刚性，因为劳动力市场中的摩擦会内生的延缓工资和债务

的迅速调节变动。文章与现有文献的关键区别在于，企业在长期关系中为风险规避型劳动者提供工资保险合同。

基于结构模型分析，文章揭示了四个主要新发现，传统模型都难以解释：

(1) 模型的内生工资动态变化在多个维度与微观和宏观数据一致：工资曲线在新兴小企业通常拥有“倾斜”和“后置”结构，成熟大企业通常提供更平滑和风险更小的工资合同，同时总体工资水平和宏观经济变量的变动相关性符合实际数据。(2) 财务资源有限的企业受到金融冲击的影响显著更大，其股息、信贷借贷、企业价值和进入决定受到更大的负面冲击；内生的工资保险也变得更为有限，企业和工人的劳动分离率更高。(3) 该模型可以定量解释美国最近的“大衰退”时期多个关键宏观变量的动态变化：尽管GDP大幅下降，但劳动者的平均工资仅略有下降，并且与GDP动态变化的相关性较弱，这在模型中是由于企业提供了保险。此外，股息支付的大幅下降和信贷利差的急剧上升也与数据相一致。(4) 美国微观数据为模型提供了更多实证支撑：在金融依赖程度较高的行业中，劳动者在2008年金融危机期间的收入下降幅度更大；在广延边界上，这些劳动者更有可能被解雇，尤其是那些来自小型企业的劳动者。PHBS



▲《管理科学》(*Management Science*) 期刊创办于1954年，由美国运筹学与管理学学会主办，是管理学、运筹学等领域历史悠久、口碑最高的顶级期刊之一。该期刊是美国德克萨斯大学(达拉斯)遴选的24本商学院顶级学术期刊(简称UTD 24)、英国《金融时报》评定的50本商学院顶级期刊(简称FT 50)和北京大学汇丰商学院发布的“中国经管学科国际科研发表数据检索系统”(简称PHBS 50)的50本核心期刊之一，近五年的影响因子为6.6。

Jooyoung Park长聘副教授合作论文 在ISR发表，探讨在线客服平台中 服务商身份公开的双重影响

资料提供 / Jooyoung Park 编辑 / 子菁



Jooyoung Park

北京大学汇丰商学院长聘副教授，美国爱荷华大学市场营销博士，主要研究领域为市场营销，包括市场营销、消费者信息处理、在线平台消费者行为，以及人与人工智能交互。其研究成果发表在《心理科学》(Psychological Science)、《消费心理学期刊》(Journal of Consumer Psychology)、《广告期刊》(Journal of Advertising)、《营销快报》(Marketing Letters)和《旅行研究期刊》(Journal of Travel Research)等期刊。

近日，北京大学汇丰商学院长聘副教授 Jooyoung Park 的合作论文《在线客服平台中服务商身份公开的双重影响：来自两项实地实验的证据》(“Two-Sided Impacts of Service Provider’s Identity Disclosure in e-Customer Service Platforms: Evidence from Two Field Experiments”)在《信息系统研究》(Information Systems Research)发表 (Volume 36, Issue 3, September 2025, Pages 1631 – 1651)。论文合作者为乔治华盛顿大学商学院助理教授 Sunghun Chung，天普大学福克斯商学院副教授 Jaehwuen Jung，韩国科学技术院商学院副教授 Chul Ho Lee，圣何塞州立大学卢卡斯学院和商学院助理教授 Yasin Ceran。

在线客服服务平台的迅猛发展，彻底改变了企业与客户互动及处理投诉的方式。在数字化环境中，是否向客户披露服务提供商的真实身份变得尤为重要。身份公开虽能提升透明度与信任感，却也可能在客户与服务商的互动中引入新的动态关系与偏见。

基于社会在场、去个性化及社会认同理论等理论基础，作者探讨了服务提供商身份公开对服务质量与客户满意度的双重影响。社会在场理论指出，公开个人身份可增强联结感与责任感；去个性化理论则强调匿名状态可能削弱责任感并改变行为模式。作者进一步运用社会认同理论，推测服务提供

者身份中蕴含的族裔特征对顾客认知的潜在影响，包括引发内群体或外群体偏见的可能性。

为验证这些假设，作者在欧洲某主要客户投诉平台上开展了两项大规模随机现场实验。这些实验通过系统地改变服务提供者身份及种族特征的披露程度，观察其对客户满意度与服务提供者表现的后续影响。为检验因果关系并增强研究普适性，作者额外进行了三项受控在线实验，并对该平台实际运营的服务提供者开展了问卷调查。

研究表明，身份公开通常能提升服务提供商的表现水平和客户满意度，这说明提高透明度有助于增强责任感和参与度。然而研究结果也揭示了重要的细微差异：服务提供商身份中存在的族裔特征会以复杂方式影响客户满意度。具体而言，客户更倾向于选择主流群体的服务者，少数族裔客户在与同族裔服务者互动时反而满意度较低——这一现象揭示了少数群体内部偏见的存在。

该研究通过考察双边服务平台中客户与服务提供者的双重视角，推动了身份披露领域的理论发展。同时，该研究还为企业及平台设计者提供了可操作的见解，揭示了身份披露政策如何影响服务质量、员工满意度和客户信任度，同时满足多元化客户群的需求。最终，该研究强调了在数字服务环境中，必须审慎权衡身份透明度的优势及其潜在的非预期后果。PHBS



资料图片

▲《信息系统研究》(ISR) 创刊于1990年，是公认的信息系统学领域顶级期刊，具有极高的学术声誉。该期刊是美国德克萨斯大学(达拉斯)评定的24本商学院顶级学术期刊(简称UTD 24)和《金融时报》评定的50本商学院顶级期刊(简称FT 50)之一，也是北京大学汇丰商学院发布的“中国经管学科国际科研发表数据检索系统”(简称PHBS 50)的50个核心期刊之一。该刊的5年影响因子为9.2。



汤一诺助理教授合作论文在 JIBS 发表， 探讨数字隐私监管如何重塑 科技企业的数字出海国际化策略

资料提供 / 汤一诺 编辑 / 小半

汤一诺

北京大学汇丰商学院助理教授，美国匹兹堡大学企业管理战略博士，主要研究领域为数字制度与监管、隐私与算法治理、数字创新、国际化理论、新兴市场战略、公司策略等，研究成果发表于《国际商务研究期刊》(Journal of International Business Studies)、《公司金融期刊》(Journal of Corporate Finance)、《管理研究杂志》(Journal of Management Studies) 等期刊。



资料图片

▲《国际商务研究期刊》(JIBS) 创刊于1970年，是管理学国际顶级期刊，也是国际商务领域最重要、影响力最大的学术刊物，具有极高的学术声誉。该期刊是美国德克萨斯大学(达拉斯)遴选的24本商学院顶级学术期刊(UTD 24)、英国《金融时报》评定的50本商学院顶级期刊(FT 50)和北京大学汇丰商学院发布的“中国经管学科国际科研发表数据检索系统”(PHBS 50)的50本核心期刊之一。2024-2025影响因子为9.0，过去五年综合影响因子13.1(2024)。

日前，北京大学汇丰商学院助理教授汤一诺的合作论文《数字监管制度与数字原生企业的虚拟化进入》(“Digital institutions and virtual involvement of born-digital firms”)于《国际商务研究期刊》(Journal of International Business Studies)线上正式发表(18 November 2025)。论文合作者为北京大学数字金融研究中心副主任、北京大学国家发展研究院教授沈艳，印第安纳大学凯利商学院长聘副教授卜娟，以及南昌大学经济管理学院特聘研究员冯冬发。其中，汤一诺助理教授与沈艳教授为共同第一作者，汤一诺助理教授为通讯作者。

在TikTok、Uber等数字平台跨越国界，无缝连接全球用户的时代，以数据、算法和在线基础设施为核心的“数字原生企业”正重新定义国际扩张模式。当这些公司进军海外数字市场时，却面临一个紧迫挑战：日益严格的数据隐私法规保护用户信息的同时，也阻碍了创新和市场参与。本论文深入探讨了这一矛盾，揭示了隐私监管如何影响企业全球“虚拟化进入(数字出海)”战略布局。

该研究将“虚拟化进入(数字出海)”概念化为一个包含三个相互依存阶段的递归反馈循环：收集用户数据以获取初始市场洞察、训练算法实现精准定向、通过实时互动持续优化策略。欧盟《通用数据保护条例》(GDPR)等数据隐私法规通过限制数据流动、约束算法训练、减少用户反馈来影响这一循环，最终削弱企业的数字出海。然而，研究识别出三个关键调节因素：大型数字市场提供的海量数据可抵消单用户限制；来自隐私监管严格国家的企业拥有已积累的合规能力；积极的公众情绪则能培育用户信任、维持参与度。

基于2016至2022年间33个国家194家中美数字原生企业的综合面板数据，研究结果显示，监管严格度每增加一个标准差，虚拟化进入程度降低约5%，但这一效应在大规模的数据市场中被缓冲、对于具有数据监管经验的企业效果锐减、在公众情绪良好时也会被削弱。

此论文为数字时代的全球商业研究注入了新视角。它将隐私法规视为对数据驱动增长的“多阶段制动”而非单一成本，揭示了监管的双重性：既增强消费者信任，又限制了支撑数字经济的基础资源。研究还突出了数字出海，这种新颖的国际商业布局模式：以虚拟化进入替代实体投资。数字原生企业不需要再遵循开厂置店的重投资旧模式，而是依赖算法进入市场。

对科技企业而言，合规已成为战略资产和竞争能力，而非单纯成本。企业应构建跨区域适用的隐私友好的基础能力(如隐私设计流程、联邦学习联盟)，并将隐私声誉转化为市场差异化优势。对政策制定者来说，必须在保护用户与促进创新间寻求平衡——灵活的监管沙盒和国际数据传输协议可在维护个人数据安全的同时，避免“互联网碎片化”，以及缓和逆全球化的趋势。

在数据驱动的经济中，隐私监管与数字经济发展增长紧密交织。该研究表明，虽然隐私保护对用户信任至关重要，但也为高速增长的数字科技企业设置了新障碍。对于企业而言，在智能时代关键在于适应：构建信任、利用规模、运用隐私技术的数字科技企业仍能蓬勃发展。理解这些动态，企业和政府可找到既保障隐私又激发数字创新的可持续发展路径。

王鹏飞教授合作论文在 *JME* 发表， 揭示企业资源错配新机制

文字 / 姜岸、刘海桢 编辑 / 木南



王鹏飞

北京大学博雅特聘教授、汇丰商学院院长，美国康奈尔大学经济学博士，主要研究领域为宏观经济学、金融经济学、货币经济学。迄今，王鹏飞教授已在《计量经济学》(*Econometrica*)、《美国经济评论》(*American Economic Review*)、《金融学期刊》(*Journal of Finance*)、《经济理论期刊》(*Journal of Economic Theory*)、《货币经济学期刊》(*Journal of Monetary Economics*)、《金融经济学期刊》(*Journal of Financial Economics*)、《美国经济期刊：宏观经济学》(*American Economic Journal: Macroeconomics*) 等国际顶级期刊上发表论文四十余篇，在动态随机一般均衡理论、资产泡沫与金融危机、多重均衡与内生经济波动等领域取得了令人瞩目的研究成果，是一位在宏观经济学领域具有国际影响力的经济学家。2024年1月，王鹏飞教授当选经济学理论促进会(SAET)会士，成为首位获此殊荣的华人宏观经济学家。



资料图片

▲《货币经济学期刊》(*JME*)是经济学领域的核心期刊之一，每年出版十次，文章涵盖现代宏观经济议题的重要研究贡献，包括经验、方法和理论层面的研究成果。该期刊的最新影响因子为4.1。

日前，北京大学博雅特聘教授、汇丰商学院院长王鹏飞合作论文《动荡型商业周期》(“Turbulent Business Cycles”)在《货币经济学期刊》(*Journal of Monetary Economics*) (Volume 155, October 2025, 103814)发表。论文合作者为香港浸会大学会计、经济及金融系助理教授董丁，旧金山联邦储备银行高级政策顾问刘铮。

长期以来，经济学家关注经济周期如何影响企业行为，但较少系统研究企业在周期中如何通过“动荡”(turbulence)——即企业间生产率排名的剧烈洗牌与随之而来的资源错配——反过来塑造整体经济波动。本文构建了一个包含异质性企业与金融摩擦的动态一般均衡模型，将企业层面的生产率冲击、融资约束与生产活跃状态的选择纳入宏观经济分析框架。

模型显示，在经济下行期，“动荡”的加剧会削弱高生产率企业未来维持其优势的可能性，从而压低其预期股

权价值，并使其融资约束相对收紧，导致资本和劳动力反而从高生产率企业错配至低生产率企业。这种由金融摩擦放大的资源错配过程，导致资源无法集中于最优企业，显著降低了总全要素生产率(TFP)，成为导致同步性衰退的关键机制。

作者利用美国上市公司面板数据，构建了基于企业生产率排名 Spearman 相关系数的“动荡”指标，并通过工具变量法校正测量误差。实证分析证实：“动荡”具有显著的逆周期性，在衰退期急剧上升；并且，“动荡”的增加能稳健地预测后续总 TFP 和股市总市值的下降，以及 GDP、消费、投资和就业的持续萎缩。反事实模拟表明，若能缓解金融摩擦、改善企业间资源配置效率，经济衰退的深度可显著减轻。研究还强调，与仅改变分布方差的“不确定性”不同，“动荡”同时改变了企业生产率分布的条件均值与方差，因此单凭一个“动荡”冲击就足以引发具有典型共动特征的衰退。

本文不仅挑战了传统商业周期理论中关于资源有效重配的隐含假设，也为政策制定者提供了新思路：在经济低迷期，简单的要素价格补贴虽然能提振产出，但会加剧资源错配；除了刺激总需求，更应着力缓解高效企业的融资约束、疏通资源向高生产率企业流动的渠道。例如，临时性的信贷宽松政策可通过增强高效率企业的借贷能力，使其在竞争中排挤低效率企业，从而改善总 TFP 并加速复苏——让“动荡”真正从衰退的推手转变为结构性更新的契机。



谢颢助理教授合作论文在 JAE 发表， 探讨会计准则和反倾销调查

资料提供 / 谢颢 编辑 / 小半

谢颢

北京大学汇丰商学院助理教授，香港科技大学会计学博士，研究领域为财务会计、国际会计准则、公司金融、宏观经济学、宏观金融学、反垄断、中国经济等，曾在《货币经济学期刊》(Journal of Monetary Economics)、《会计研究期刊》(Journal of Accounting Research)、《管理科学》(Management Science)、《美国经济学会论文和议事录》(AEA Papers and Proceedings) 等国际学术期刊发表论文，其研究荣获 2018 中国金融学术年会最佳论文奖，研究成果被 Bloomberg 和 Chicago Booth Review 等报道。

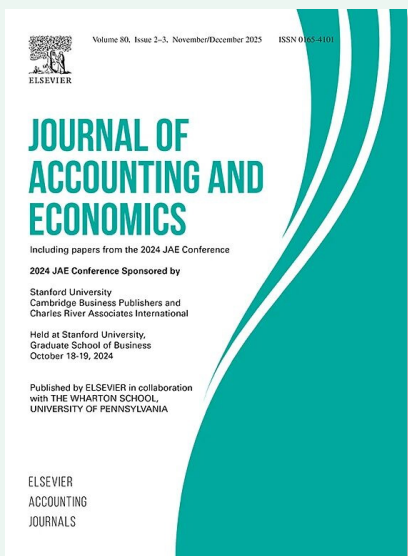
日前，北京大学汇丰商学院助理教授谢颢的合作论文《会计准则和反倾销调查》(“Accounting Standards and Antidumping Investigation”) 在《会计与经济学期刊》(Journal of Accounting and Economics) 发表 (Volume 80, Issues 2-3, November-December 2025, 101810)。论文合作者为香港城市大学商学院副教授孙腾、哥伦比亚大学商学院和复旦大学国际金融学院教授魏尚进。

反倾销是各国常用的一种贸易保护手段，指出口商以低于“正常价值”(通常指生产成本)的价格销售产品，从而对进口国产业造成损害。世贸组织在计算倾销幅度时，主要依据出口商的国内市场价格；若此价格不可靠，则采用基于会计数据的“构造价值”；在前两种方法均不适用时，才会参考第三国生产类似产品的替代企业成本。

在反倾销调查中，进口国通常要求受查出口企业说明其会计制度，提供经审计的财务报表。由于不同国家采用不同的会计标准，会计差异对国际贸易可能产生重要影响：一方面，出口企业可能利用不透明的账目掩盖倾销行为；另一方面，进口国也可能采用替代方法(如引用第三国企业的成本)来高估出口企业实际成本。同理，“构造价值法”同样容易高估生产成本，造成误判。

作者基于全球反倾销数据库，研究分析了 1980 至 2019 年间 33 个进口国发起的逾 3200 起反倾销案件。结果显示，在强制实施《国际财务报告准则》后，会计准则变动较大的出口企业，在应对反倾销诉讼时防御成功率更高，这一效应在对新的会计准则执行严格的国家更为显著。研究进一步指出，会计准则全球化可能通过两种途径提升贸易效率：既抑制了进口国的保护主义倾向，也约束了出口企业本身的倾销行为。

本文的学术贡献在于将国际会计准则的效应分析，从资本市场延伸至国际贸易领域，具有现实意义。长期以来，我国企业在应对国际反倾销诉讼时，常因会计制度与国际准则不尽吻合、审计证据不被采信而陷入被动，甚至直接导致败诉。核心症结之一，是欧美等国频繁以“企业缺乏经合规审计的财务账目”为由，否决中国企业的市场经济待遇申请。这一会计层面的差距，已成为制约我国企业有效应对贸易摩擦、避免巨额出口损失与产业就业流失的关键制度壁垒。



▲《会计与经济学期刊》(JAE)是会计学领域公认的三大顶级期刊之一，专注于发表运用经济学理论阐释会计现象的前沿成果，自 1979 年创刊以来享有极高的学术声誉。该期刊由 Elsevier 出版，是美国德克萨斯大学(达拉斯)评定的 24 本商学院顶级学术期刊(UTD 24)和《金融时报》评定的 50 本商学院顶级期刊(FT 50)之一，也是北京大学汇丰商学院发布的“中国经管学科国际科研发表数据检索系统”(PHBS 50)的 50 个核心期刊之一，其影响因子为 6.8。



郑家麒助理教授合作论文在 JAE 发表， 探讨股权薪酬与股份回购的时机选择

资料提供 / 郑家麒 编辑 / 子菁

郑家麒

北京大学汇丰商学院助理教授，牛津大学金融博士，主要研究领域为公司治理、公司金融，其研究成果发表在《会计与经济学期刊》(Journal of Accounting and Economics)，并在 AFA、AEA、EFA、SFS 等国际会议上展示。

近日，北京大学汇丰商学院助理教授郑家麒的合作论文《股权薪酬与股份回购的时机选择：企业日程表的作用》(“Equity-Based Compensation and the Timing of Share Repurchases: The Role of the Corporate Calendar”)在《会计与经济学期刊》(Journal of Accounting and Economics)发表 (Volume 80, Issue 1, August 2025, 101798)。论文合作者为伊拉斯姆斯大学教授 Ingolf Dittmann、香港中文大学(深圳)助理教授 Yazhu Li、伊拉斯姆斯大学副教授 Stefan Obernberger。

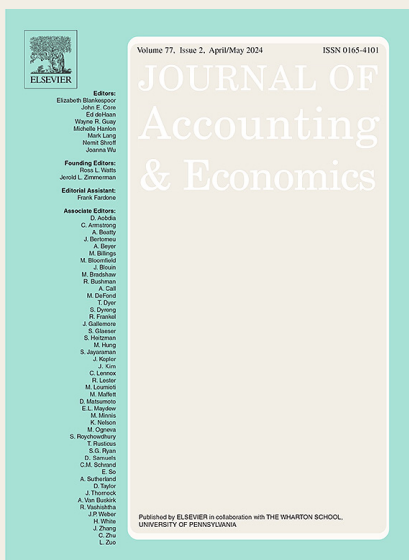
近年来，高管是否利用股票回购操纵公司股价以谋取私利成为监管和学术界高度关注的话题。尽管部分实证研究观察到公司回购与高管股权减持存在时间上的重合，但其因果机制尚不明确，相关研究结论亦不一致。该研究聚焦于这一争议性议题，探讨股权薪酬是否影响股票回购时机，以及 CEO 是否通过回购抬高股价后减持获利。作者提出“企业日程表”这一新颖视角，将财报发布日期与内幕交易静默期纳入分析框架，以期更准确识别回购行为的动因。

该研究基于 2006 至 2019 年间美国上市公司数据，整合 SEC 公开市场回购申报信息、Equilar CEO 薪酬数据及 Thomson Reuters 内幕交易记录，构建公司-月份层级的面板

数据集。通过回归分析，系统检验股权授予、解禁与高管减持等事件与回购行为的关联，并在模型中控制财报月份和交易静默期占比等关键“企业日程表”变量，以消除时间上的内生性干扰。

研究发现，尽管公司股票回购在时间上常与 CEO 股权激励事件重合，但这种同步性并非源自 CEO 操控，而是由企业日程安排自然驱动。股票回购强度在财报发布月份显著上升，而 CEO 股权激励事件亦高度集中于这些月份。一旦控制公司日程变量后，股权薪酬相关指标与回购行为之间的相关性消失；更为关键的是，当 CEO 当月存在减持行为时，公司更倾向于不进行股票回购，这一发现直接否定了高管借回购“高位套现”的假设。同时，与股权激励事件同步的回购并不会引发股价短期异动，反而伴随长期超额收益，进一步驳斥了“短期主义”动机的可能性。

本文引入“企业日程表”视角，解释了此前文献中回购与股权激励事件相关性的来源，澄清了 CEO 操控回购获利的常见误解，并推动了对公司回购行为的深入理解。该研究成果对政策制定具有重要启示：国际上部分限制回购的政策建议可能基于动因误判，监管者应在制定相关规则时充分考虑既有制度安排与信息披露周期对企业行为的约束机制，以提升政策的有效性与精准性。



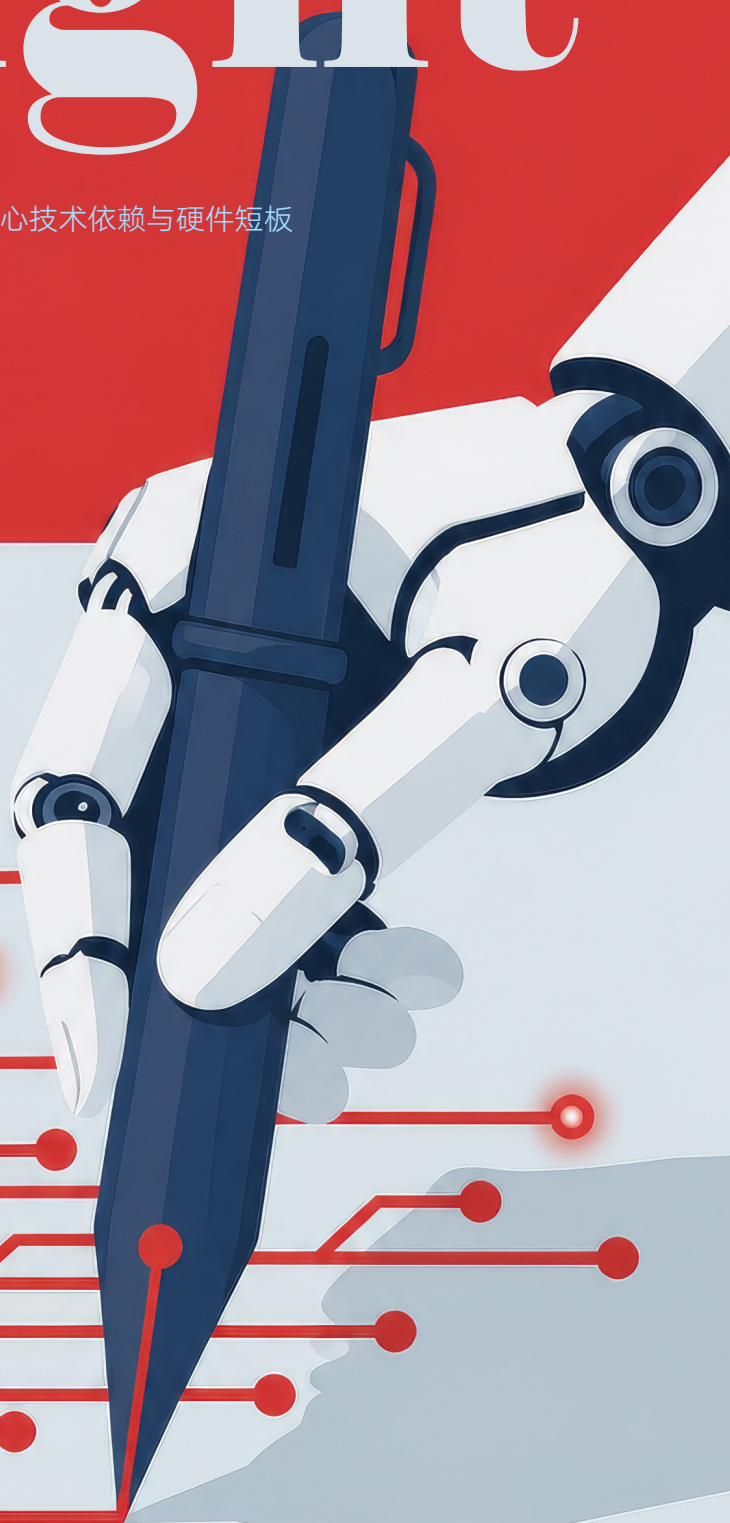
资料图片

▲《会计与经济学期刊》(JAE)是会计学领域公认的三大顶级期刊之一，专注于发表运用经济学理论阐释会计现象的前沿成果，自1979年创刊以来享有极高的学术声誉。该期刊由Elsevier出版，是美国德克萨斯大学(达拉斯)评定的24本商学院顶级学术期刊(简称UTD 24)和《金融时报》评定的50本商学院顶级期刊(简称FT 50)之一，也是北京大学汇丰商学院发布的“中国经管学科国际科研发表数据检索系统”(简称PHBS 50)的50个核心期刊之一，其影响因子为6.8。

灼见 Insight

魏炜：AI 如何终结分工并开启端到端组织革命

王小愚：中国 AI 投资具备三大优势，首要挑战在核心技术依赖与硬件短板



魏炜：AI 如何终结分工并开启端到端组织革命

在亚当·斯密描绘制针工厂后的两百多年里，商业世界一直信奉一条铁律：效率源于分工。这条铁律的逻辑坚不可摧：因为人类的认知能力有限，面对复杂的商业任务，我们必须将其拆解为细碎的片段，设立不同的岗位，再通过层级严密的科层制将其重新拼凑。然而，随着生成式 AI 的爆发，这一曾经统治管理学两个世纪的基石假设正在被彻底颠覆。当 AI 不仅能专精而且能通才，当一个智能体能瞬间完成从策划、设计到合规的全流程时，我们是否还需要为了迁就人的能力局限，而把完整的业务切得支离破碎？

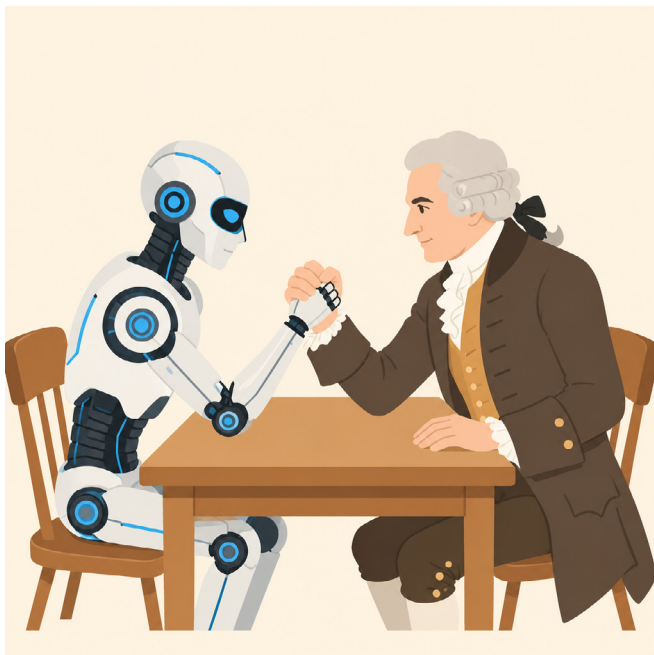
北京大学汇丰商学院魏炜教授和华中科技大学管理学院张鹏程教授，北京大学汇丰商学院硕士研究生马勇斌、张坤助理教授、硕士研究生徐哲淇的最新研究指出：AI 不仅仅是提效的工具，更是重构组织的基因；企业正在从传统的分工范式向端到端范式跃迁，这一变革将从根本上重新定义我们熟悉的工作主体、组织单元与运行机制。



魏炜

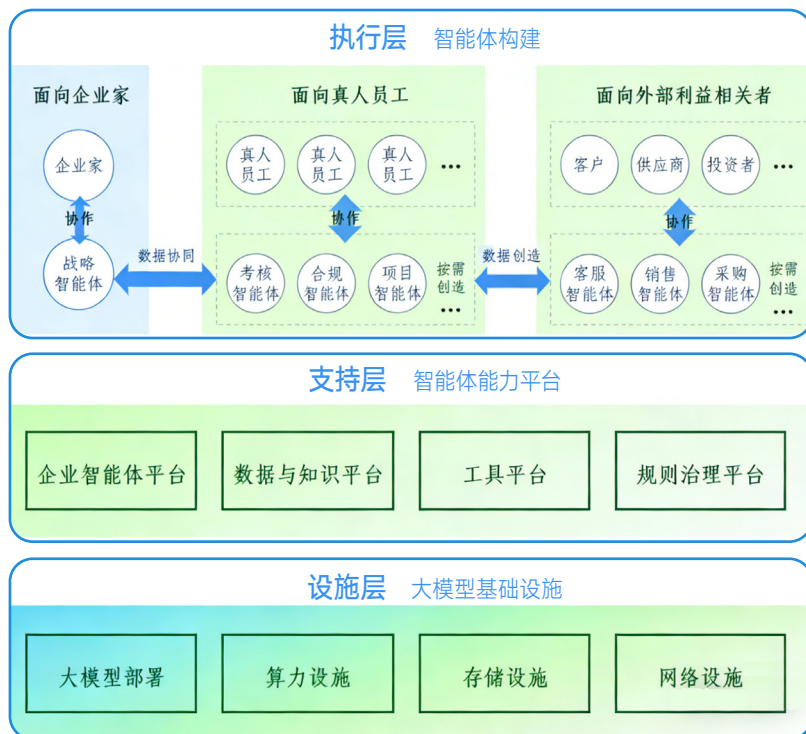
北京大学汇丰商学院院务委员会副主任
智慧企业信息中心、创新创业中心、
商业模式研究中心主任

研究基于对传统分工理论的解构，提出了端到端范式，描绘了一幅未来组织的生存图景：第一，本体论革命。传统管理学认为，组织是人的集合。但在端到端范式中，工作的主体发生了质变，演变为智慧体。这不再是人使用工具，而是人类的价值观、创造力与 AI 的无限算力、全域知识的深度嵌合。智慧体突破了人类的生理极限，使得单个主体具备了处理复杂系统性问题的能力。组织不再需要通过堆砌人数来换取能力，而是通过训练模型来扩张边界。第二，结构论革命。组织不再是由一个个固定的“坑”组成的静态金字塔，而变成了一个基于任务流动的液态网络。哪里有需求，智慧体就带着能力包流向哪里。能力不再是长在人身上的、需要数年培养的经验，而是变成了可插拔、可复制、瞬间加载的代码化资产。第三，运行论革命。泰勒制的精髓在于决策与执行的分离，这虽然保证了标准，却制造了巨大的信息时滞和代理成本。端到端范式实现了两者的再融合：基于实时全量数据，智慧体可以在听得见炮火的一线，瞬间完成感知—决策—行动的闭环。管理职能（计划、控制、协调）不再是独立于业务之外的高层特权，而是被算法化，直接内嵌于业务流程之中。



研究通过酷开科技的转型案例，生动展示了新范式的威力。在传统分工模式下，一张电影推荐海报的上线，需要策划、设计、审核、运营四个岗位像接力赛一样串行协作。沟通误解、反复修改、合规返工是家常便饭。企业智能体架构采用三层次模型：设施层以大模型作为认知引擎，配以算力、存储、网络支撑；支持层将能力封装为标准服务，包括智能体平台、数据知识平台、工具平台、规则治理平台；执行层整合战略智能体、员工智能体、客户智能体等，实现数据和流程协同。而在引入端到端智慧体后，这一链条被压缩为一个点。结果令人震撼：日均海报产量从 2,000 张暴增至 30,000 张，提升了 15 倍；人力成本降低了 80%；且实现了 100% 的合规率。更具代表性的是，在除夕夜面对电影《哪吒》的突发热度，智慧体在无人工干预的情况下，毫秒级完成了从捕捉舆情到生成海报、调整推荐位的全过程决策——这在传统分工模式下是不可想象的。

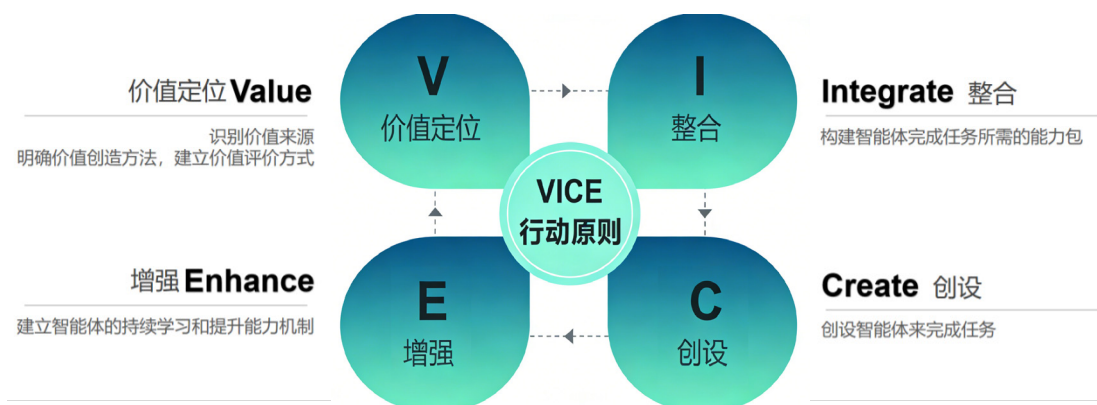
这项研究还为迷茫于 AI 转型的管理者提供了一套行动指南——VICE 模型（Value 价值定位、Integrate 整合、Create 创设、Enhance 增强）。首先，重新定义领导力。在端到端范式下，CEO 的角色变成系统的架构师，核心职责是定义价值流，设计人机协作的协议，并将企业的价值观和合规底线写入算法的代码。其次，企业竞争的护城河不再是拥有多少资深专家，而是拥有多少高质量的能力包。管理者应致力于将组织内部的隐性知识（如金牌销售的话术、老工程师的经验）显性化，训练成私有模型。让能力



变得像 APP 一样，可以被任何任务单元瞬间调用。最后，管理者要敢于拥抱灰度与放权。不要用科层审批去束缚新时代的算力。只要设定好边界（如资金上限、品牌红线），就应允许智慧体在局部进行自主决策。用适度的失控，换取整体的进化速度。

二百年前，亚当·斯密用一枚扣针敲开了工业时代的大门；但是端到端范式告诉我们，AI 正在把那枚被切碎的扣针重新融合。分工是为了效率，但分工本身不是目的。当技术允许回归业务的完整性时，端到端将是每个组织在智能时代的生存必修课。这不仅是一次技术的升级，更是一场关于如何组织的哲学回归。^[PHBS]

※ 本研究成果论文《AI 驱动的组织管理范式革命：从分工范式至端到端范式》发表于《管理学报》（2026 年第 23 卷 第 1 期）。





王小愚

北京大学汇丰商学院助理教授

王小愚： 中国 AI 投资具备三大优势， 首要挑战在核心技术依赖与硬件短板

5G、AI 与区块链的协同正在深度重构金融基础设施的架构与运行逻辑，在王小愚看来，三者的协同对金融系统基础设施的重塑体现在三大方面，即支付清算系统能够实现实时化与可信化、智能投顾与资产管理更加个性化与透明化、极大程度地有效破解供应链金融中信息不对称和合同不完整问题。

不过，王小愚也指出，上述三者的协同亦有可能增加技术的复杂性并加剧金融系统风险。例如，区块链的分布式账本需与 AI 的集中式训练框架兼容，而 5G 边缘计算节点又需与两者协同；性能上，区块链与 5G 的技术融合存在瓶颈——区块链低 TPS（每秒交易数）与 5G 高吞吐需求矛盾。那么，在当前金融科技企业中，哪类企业最可能成为“5G+AI+区块链”生态的主导者？她认为主要集中于两类，一是具备技术整合能力的科技巨头，二是深耕垂直场景的产业金融科技服务商。

此外，谈及中国 AI 投资，她认为其优势在于场景驱动、政策支持与工程效率，未来破局的关键在于发展自主算力生态、构建确保数据安全与技术自主性的“主权 AI”体系以及推动人机协同进化。但是，当前投资也存在明显的局限，首要挑战是核心技术依赖与硬件短板。

中央金融工作会议指出，要做好科技金融、绿色金融、普惠金融、养老金融、数字金融“五篇大文章”，为推进金融高质量发展指明了方向。鉴于此，新浪财经《金融新启航》特别推出《财富领航征程》系列访谈栏目，深度对话金融机构高管、专家学者，共谋行业发展之道。

数字化时代背景下，金融科技正在以前所未有的方式和速度改变银行业服务格局，随着科技的不断突破与发展，一系列技术为商业银行带来全方位革新。那么，当前人工智能（AI）在金融领域最成熟的应用场景是什么？金融科技领域将出现哪些颠覆性技术？本期《财富领航征程》对话北京大学汇丰商学院助理教授王小愚。

中国 AI 投资的优势在于场景驱动、政策支持与工程效率，未来破局的关键在于发展自主算力生态（加速国产芯片与量子计算）、构建确保数据安全与技术自主性的“主权 AI”体系（如行业专用模型工厂）、以及推动人机协同进化。



两类企业有望率先构建闭环网络， 供应链金融将成技术融合爆发的核心细分领域

当前，5G、AI与区块链的协同正在深度重构金融基础设施的架构与运行逻辑，但技术融合也带来了复杂性与系统性风险的挑战。

在王小愚看来，5G提供低延迟、高速率、海量连接的网络环境，使得金融交易和数据传输更加高效；AI通过机器学习和大数据分析优化金融决策，提升风控能力；区块链则通过去中心化、不可篡改的特性增强金融系统的透明度和安全性。

她认为，5G、AI与区块链三者的技术协同对于金融系统基础设施的重塑体现在三个重要方面：

第一，支付清算系统能够实现实时化与可信化。5G提供毫秒级延迟和高速数据传输，支持跨境支付的实时结算（如传统SWIFT系统需1-3天，而融合技术可将时间压缩至秒级）；区块链确保交易不可篡改和全程可追溯，降低欺诈风险（如香港“贸易联动”平台试点案例）；AI通过实时反欺诈模型分析交易行为，例如支付宝风控系统利用AI降低盗刷率90%以上。5G、AI与区块链的协同能够实现“速度-安全-智能”的三角闭环，推动支付清算从中心化向分布式高效模式转型。

第二，智能投顾与资产管理更加个性化与透明化。智能投顾的核心是用数据和算法代替人工进行资产配置和投资建议的过程。它依赖AI技术分析用户风险偏好和市场数据生成个性化投资组合。与此同时，区块链记录所有交易流水，确保策略执行透明可审计。5G保障海量市场数据的实时传输，提升决策时效性。在此场景下，5G和区块链技术为核心AI技术在资产管理和投资策略的应用提供了数据和时效支持。

第三，上述三种技术的融合可以很大程度上有效破解供应链金融中信息不对称和合同不完整的问题。

她进一步指出，其中，区块链能够存储并实时分享供应链全流程数据（如京东“京保贝”平台实现货物溯源），以区块链技术为背景的智能合约可以保证结算在合约条件满足后自动完成，有效的规避合同双方的违约情况，节省了第三方认证、货款拖延，及违约追责等问题所产生的时间和人力成本。AI则基于历史数据评估中小企业信用风险，替代传统抵押担保模式，为供应链网络上的公司打开了更多的上下游合作渠道和新的合作方式。在此基础上，5G的加入保证实时采集到的物流、仓储数据（如传感器监控货物状态）能够以更快的速度上传区块链网站，实现信息的动态分享。

此外，从挑战方面看，王小愚直言：“5G、AI与区块链的协同有可能增加技术的复杂性并加剧金融系统风险。”

具体来看，一方面，5G、AI与区块链技术融合存在架构复杂性，三者的技术栈差异导致整合难度高。例如，区块链的分布式账本需与AI的集中式训练框架兼容，而5G边缘计算节点又需与两者协同。另外，在性能上，区块链与5G的技术融合存在瓶颈——区块链低TPS（每秒交易数）与5G高吞吐需求矛盾。

另一方面，技术融合也可能增加金融体系的整体风险。如AI算法共振，即机构普遍采用相似AI模型（如LSTM预测市场），可能引发“羊群效应”放大市场波动（如2024年美股闪崩事件中AI抛售链式反应）。技术融合后潜在攻击面扩大，如智能合约漏

洞与 AI 决策黑箱结合，可能导致自动化金融攻击（如 DeFi 平台闪电贷攻击）。此外，在监管方面，去中心化金融（DeFi）跨境流动与主权监管冲突，如何为技术融合提供合规建议仍有待思考。

那么，当前金融科技企业中，哪类企业最可能成为 5G+AI+ 区块链生态的主导者？王小愚对此表示：“最可能主导生态发展的企业主要集中于两类，一是具备技术整合能力的科技巨头（如蚂蚁集团、腾讯、IBM），二是深耕垂直场景的产业金融科技服务商（如微众银行、京东科技）。”

在她看来，两类企业凭借技术、数据与生态协同优势，有望率先构建闭环网络，而供应链金融将成为技术融合爆发的核心细分领域。

首先，科技巨头依托其庞大的用户基数、跨场景数据资源及全栈技术储备，能高效打通 5G（实时数据传输）、AI（动态风控与决策）、区块链（信任机制）的技术链路。头部科技公司不仅提供技术底座，更有能力构建开放平台，吸引第三方开发者共创生态，形成“技术-数据-场景”的正向循环。

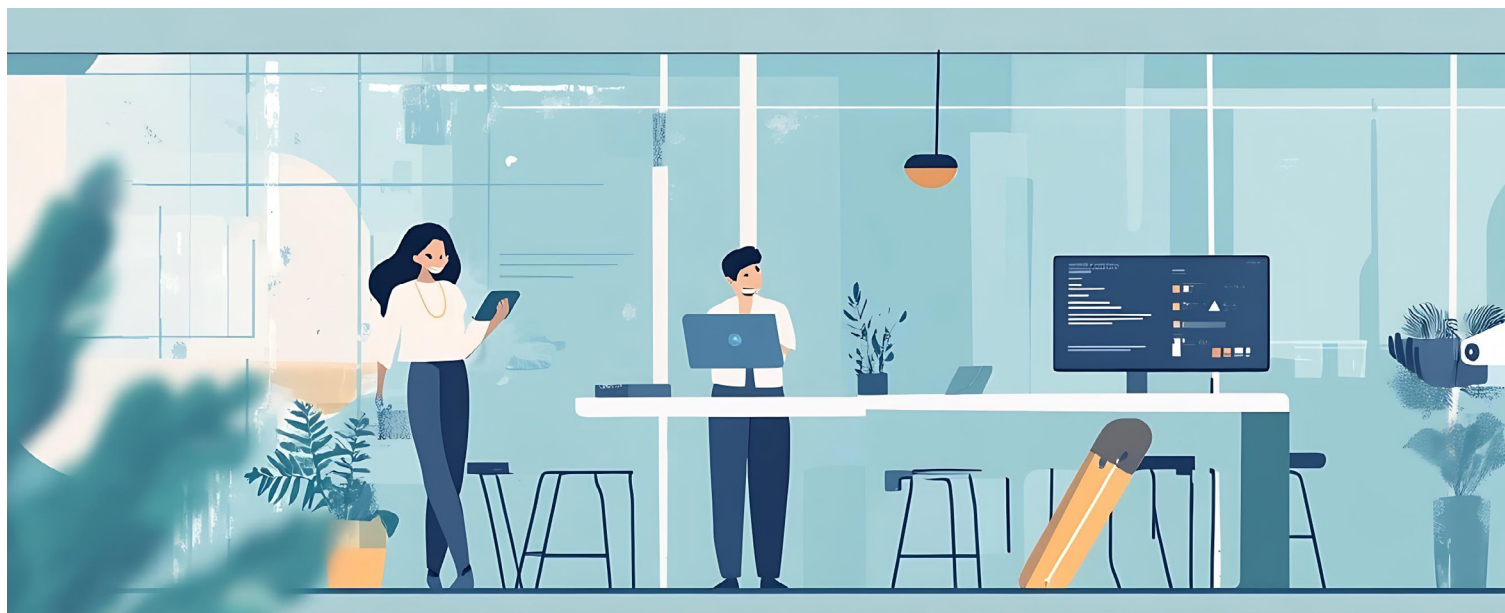
其次，互联网服务商通过聚焦细分场景，在特定领域建立技术护城河。以供应链金融为例，京东“京保贝”融合 5G 物联网

设备实时采集仓储物流数据，区块链确保供应链信息不可篡改，AI 动态分析供应商库存周转率替代传统抵押担保，使中小微企业融资通过率提升 47%。此类企业虽规模不及巨头，但对产业“Know-How”的理解更深，能快速实现技术商业化落地，成为生态中不可或缺的“毛细血管”。

中国 AI 投资在工程效率等三方面有优势，首要挑战是核心技术依赖与硬件短板

2025 年下半年，金融科技领域的颠覆性创新将集中于哪些方向？王小愚认为，主要集中在以下三大方向，即“决策流程由多智能体系统深度接管；消费和投资范式实现普惠突破；支付清算网络借 CBDC 桥接走向无摩擦化”，以上技术突破与商业模式变革正通过具体案例加速落地。

在决策智能化领域，基于大语言模型的多智能体系统正从辅助工具升级为金融决策核心引擎，例如各大银行部署的对话交互智能体已整合投研、风控等跨部门知识，覆盖同业利率调整、大额资金核查等 200 余个场景。美国银行（BOA）虚拟助手 Erica 的年交互量突破 20 亿次，通过自然语言指令执行复杂转账与投资操作，标志着金融服务从“人机协作”向“智能体自治”的范式迁移。与此同时，情感计算技术深度融入行为金融学框架，马上消费金融的 AI 贷后策略系统通过微表情与语音情绪分析，动态优化催收话术，使逾期回款率提升；Capital One 的虚拟助手 Eno 则依据用户情绪波动实时调整信用卡争议解决方案，显著提升客户满意度。



在商业模式层面，资产代币化与合规 DeFi 的融合正推动投资民主化进程。新加坡 Project Guardian 试点中，星展银行将价值 1.2 亿美元的商业地产拆分为链上代币，投资者最低以 1000 美元即可认购份额，并通过智能合约实现季度自动分红；嵌入式金融生态则进一步模糊场景边界——微信支付与微众银行在打车场景中实现“先乘后付”秒级授信，违约率仅 0.8%。

在跨境清算方面，依托多边央行数字货币桥（m-CBDC Bridge），中国、阿联酋与泰国央行系统实现互联互通，企业跨境贸易结算从 T+3 缩短至 10 秒，成本压降 60%，2025 年 6 月试点交易额突破 2200 万美元，这些新的技术和商业模式预示金融科技正迈向三维重构。

谈及 AI 未来的发展趋势，王小愚认为，其技术演进将从“大模型”向“智能体”（AI Agent）转变，具备感知、决策与执行能力的代理系统将流行起来，有望自动化企业日常决策；同时，模型推理能力（如数学、编程、科学问答）的突破将加速科研领域的应用（如蛋白质折叠、药物发现）。

在产业落地方面，她表示，垂直深化与硬件融合是主要方向：成本低、部署灵活的行业专用小模型将在医疗、金融等领域爆发，替代部分通用模型；AI 也将深度融入硬件，推动边缘计算设备（如医疗机器人、自动驾驶）和本地化推理的发展（如人形机器人量产）。在国际上，竞争格局则可能呈现中美路径分化：美国依托通用模型构建生态垄断（如微软 Azure+OpenAI），而中国则聚焦“应用优先+产业协同”，通过智能制造、金融科技等场景优势实现技术反哺。

现如今，我国在 AI 技术应用层创新活跃，王小愚认为，中国 AI 投资的优势在于场景驱动、政策支持与工程效率，未来破

局的关键在于发展自主算力生态（加速国产芯片与量子计算）、构建确保数据安全与技术自主性的“主权 AI”体系（如行业专用模型工厂）、以及推动人机协同进化。

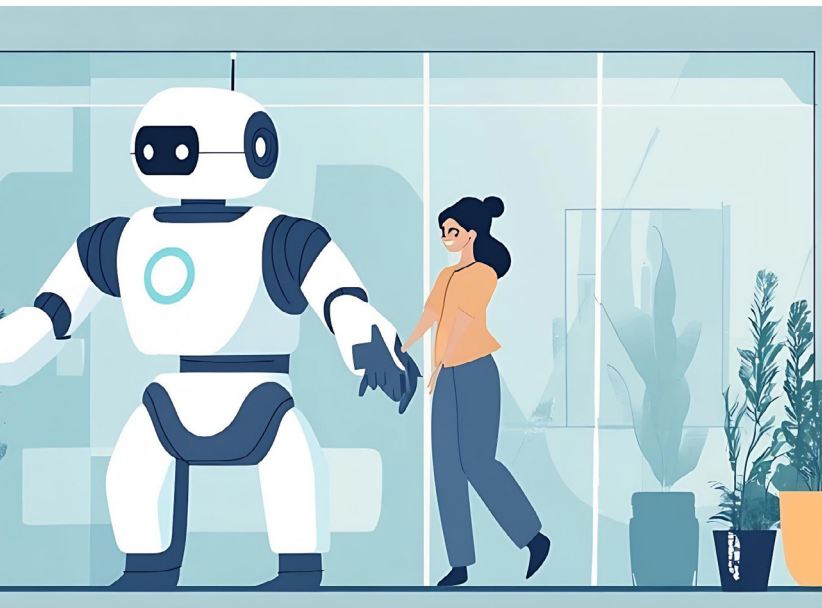
她强调，其投资的最大优势则在于拥有丰富多样的应用场景与高效的产业协同能力，这得益于全球最完整的工业体系（制造业占全球增加值 30%），为 AI 在智能制造（如质检准确率超 99.8%，人工成本降 70%）、金融风控等领域的落地提供了坚实基础，形成了独特的“AI+ 行业 Know-How”竞争力。

“强大的政策支持（如‘人工智能+’写入政府工作报告）与市场驱动形成双轮并进，地方政府积极建设智算中心，企业也积极响应（如阿里开源模型衍生超 9 万应用，北京备案大模型达 105 款）。”王小愚表示，突出的技术性价比与工程化能力也是关键优势，本土创新显著降低（如 DeepSeek-V3 训练成本仅为 GPT-4 的 1/10），并在小模型（SLM）技术上取得领先，能以更低能耗实现媲美大模型的性能。

然而，当前投资也存在明显的局限性，王小愚认为，首要挑战是核心技术依赖与硬件短板，高端芯片（GPU/TPU）严重依赖进口制约了算力自主，且在基础理论创新方面相对不足（前沿模型数量 15 个显著低于美国的 40 个），仍以应用层创新为主；其次，商业化模式尚未成熟，大模型在智能客服、企业服务等领域多采用免费策略，可持续盈利模式仍在探索；同时，数据安全和隐私法规的不完善也增加了多模态 AI 生成虚假信息等风险，影响技术信任度；最后，人才结构与算力资源分布失衡，高端研发人才集中于头部企业，中小企业面临复合型人才短缺，且超过 80% 的智算中心集中于北上深杭等少数城市，制约了区域协同发展。

区块链投资过热导致 “劣币驱逐良币”，合规企业 因竞争压力退出市场

当前，AI 在金融领域最成熟的应用场景是什么？王小愚对此表示，其主要集中在信贷风控、反欺诈监测两大方向。



在信贷风控领域中，AI 通过机器学习分析支付流水、供应链数据甚至行为特征等替代性数据，构建动态信用模型，有效破解了传统金融依赖抵押物和财务报表的局限。典型案例包括银行采用联邦学习技术联合多机构训练风控模型，将不良率控制至行业低位；蚂蚁集团“芝麻信用”整合生活场景数据，覆盖超 1 亿征信白户人群，将信贷审批从天级缩短至分钟级。

在反欺诈场景中，AI 通过实时分析交易模式、设备指纹和生物特征，使欺诈识别准确率较传统规则引擎提升 40% 以上，如 SWIFT 系统利用 AI 优化跨境欺诈监测效率，金融壹账通则通过微表情识别强化远程面审风控。

谈及 AI 对理财服务的影响，王小愚认为，生成式 AI 可以将晦涩的条款、市场风险转化为可视化报告与交互式问答（如招行 AI 投顾自动生成“股债平衡组合波动模拟动画”），并基于用户浏览停留时长、提问频次等行为数据实时调整解读深度，使普通投资者理解复杂产品的效率提升 3 倍。

“更重要的是，AI 建立认知偏差干预机制——当用户追逐高收益产品时，系统自动推送历史回测对比（如‘近十年持有比特币超 1 年者亏损概率达 82%’的模拟图表），或通过强化学习识别非理性模式（如频繁调仓用户触发‘冷静期’弹窗），从源头破解‘卖方美化信息、买方盲目决策’的恶性循环。”王小愚表示，上述变革正推动理财服务从“信息黑箱”走向“透明共治”，但需警惕数据滥用风险。

当 AI 投资建议与用户主观偏好冲突时，王小愚认为，需建立人机协同的分级响应机制。针对风险偏好错配（如保守用户被推荐股票基金）、认知偏差强化（如坚持投资高波动加密货币）或伦理价值观冲突（如 ESG 投资者拒接军工股）等场景，可采取分层服务策略，即基础层提供透明化对比（展示用户选择与系统建议的波动率差异），干预层对高风险行为触发强制冷静期。同时通过偏好-算法动态校准机制，短期允许手动调整参数，长期利用强化学习跟踪用户实际行为



修正模型。监管层面需借鉴欧盟《AI 法案》的算法可解释要求，国内实践则通过在监管沙盒中保留人工复核接口，防止完全自动化误判。

谈及区块链投资的热度是否会出现减弱的情形，王小愚指出，当前区块链投资领域确实存在技术创新价值与投机炒作行为的混杂。

根据国家网信办 2022 年以来的整治行动，累计关闭了 1.2 万个诱导虚拟货币投资的违规账号，清理超 5 万条“轻松赚钱”类误导性信息，并关停 105 家鼓吹炒币、挖矿的网站平台。她认为，此反映出市场对区块链概念的脱离技术本质，演变为以高回报为诱饵的投机陷阱。《人民日报》亦多次警示，当前区块链的“虚热”并非源于技术落地，而是集资圈钱和估值炒作，尤其大量 ICO 项目仅以“区块链”为包装进行融资工具创新，与技术创新无关。此种过热直接导致“劣币驱逐良币”——合规企业因竞争压力退出市场，而空气币、传销币项目却通过市场操纵短期获利，扭曲了行业的价值评估体系。

对于区分技术革新与投机炒作的关键点问题，她认为，其在于需区分区块链和电子货币的功能性与证券化倾向。其中，技术创新项目中不承诺金融回报，而炒作项目则直接关联收益分红、拉盘承诺，甚至绕过监管发行“证券型代币”。真正的技术革新应公开技术路径并接受行业检验。例如，金融区块链合作联盟（深圳）开源的 FISCO BCOS 平台，为监管机构提供可审计的链上数据，提升反洗钱效率。反观炒作项目，多回避技术细节：代码未开源、节点中心化，或夸大 TPS（每秒交易数）性能却无法承载高频交易（区块链天然不适合高频场景）。PHBS

来源：新浪金融研究院

61

悦读

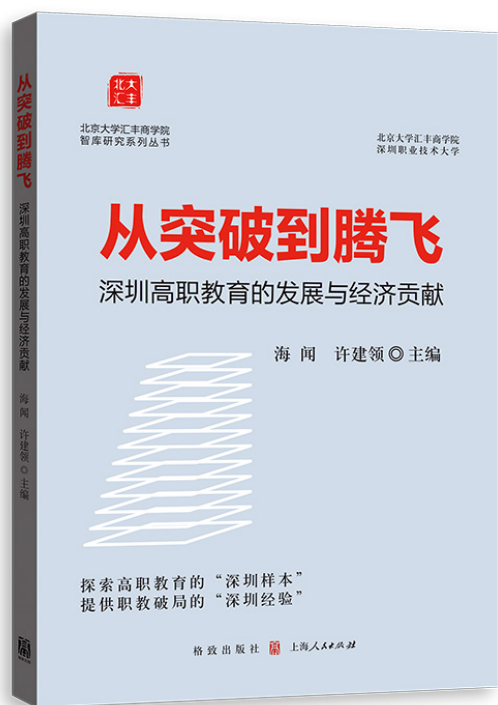
Reading

《从突破到腾飞：深圳高职教育的发展与经济贡献》出版



《从突破到腾飞： 深圳高职教育的发展与经济贡献》出版

来源 / 智库 / 科研办公室、公关媒体办公室 编辑 / 姜岸



主编: 海闻、许建领
出版社: 格致出版社、上海人民出版社
出版时间: 2025 年 11 月

日前，北大汇丰智库研究丛书第二本图书《从突破到腾飞：深圳高职教育的发展与经济贡献》由格致出版社、上海人民出版社出版。本书由经济学讲席教授、北京大学校务委员会副主任（原副校长）、汇丰商学院创院院长、智库主任海闻，深圳职业技术大学校长许建领共同主编。全书描绘了深圳高职教育与城市发展的耦合轨迹，探索了高职教育的“深圳样本”，提供了职教破局的“深圳经验”。以下为全书序言。

序言

改革开放以来，伴随着经济结构的转型升级和新经济、新业态、新模式的不断涌现，我国高等职业教育的快速发展为经济社会进步提供了有力支撑。进入 21 世纪，国家对职业教育的重视持续提升。2019 年，国务院印发《国家职业教育改革实施方案》，明确指出职业教育与普通教育是同等重要的两种教育类型，从而确立了职业教育的地位，并对职业教育的办学质量和育人模式等提出了新要求。2020 年，习近平总书记在全国劳动模范和先进工作者表彰大会上强调，要完善现代职业教育制度，创新各层次各类型职业教育模式，为劳动者成长创造良好条件。这些举措为我国职业教育提供了明确的方向指引和广阔的发展空间。

作为职业教育的重要组成部分，高等职业教育的地位和作用正日益凸显。近年来，我国频频出台支持高职教育发展的政策，深圳高职教育也迎来了发展的的大好机遇。从全国高职高专的发展格局来看，深圳的高职规模虽相对较小，但实力却相当雄厚。深圳的高职高专在发展实力、发展成果、发展影响等方面所表现出来的特色，使其具备先行与示范的发展品质和先决条件。

经过三十多年的发展，深圳高职教育已然在职业教育的多个领域“开花结果”，取得显著成就，为中国高职教育发展树立起了一面旗帜。2024 年深圳共有高等职业院校 4 所，在



校生数量6万人左右。主要高职院校中，深圳职业技术大学（原深圳职业技术学院）、深圳信息职业技术大学（原深圳信息职业技术学院）双双入选中国特色高水平高职学校建设单位。进入新时代以来，深圳迎来粤港澳大湾区和中国特色社会主义先行示范区“双区”建设重大战略机遇，但在教育领域仍面临规模扩大和质量提升的双重挑战，发展状况与“双区”建设目标存在差距。从高等职业教育高质量发展角度看，其对城市创新发展的支撑能力还存在不足。高职教育能否为城市创新发展提供有效的人才保障，已成为社会普遍关注的问题。如何加快构建人才贯通培养的“立交桥”，推动深圳高职教育提质增效，已成为亟须解决的课题。

在这个背景下，2022年10月，受中国职业技术教育学会、新时代中国职业教育研究院委托，北京大学汇丰商学院与深圳职业技术大学团队联合启动了《高等职业教育建设对经济增长的贡献研究以深圳市为例》课题研究。经过双方团队的精诚合作，课题已于2024年5月顺利完成。为进一步提升社会对高职教育发展的关注，我们决定将课题研究成果整理出版。本书将主要从以下几个方面展开叙述。

第1章聚焦高职教育发展历程及其重要性，分别梳理全国及深圳市高职教育的发展历程，讨论高职教育对经济发展、产业升级、社会民生等方面的主要意义，为第2章和第3章具体呈现高职教育与经济发展的关系做铺垫。

第2章从文献研究角度阐述高职教育与经济增长的关系，回顾以往有关高职教育和经济增长相关的文献，阐明不同学者对高职教育与经济增长关系的主要看法，归纳总结一些研究方法、主要观点和重要结论，为第3章实证研究奠定基础。

第3章展示研究团队有关高职教育对经济发展影响的实证研究成果。研究包括定量分析和定性分析两个层面：一是测算高等职业教育对深圳以及其他城市经济增长的贡献率并进行比较分析；二是探讨高职教育拉动经济增长的主要机制。

第4章主要介绍深圳市高职教育发展现状，并对其与北京和上海两个城市的高职教育进行了优势与不足方面的比较研究。第5章总结深圳高职教育建设的成功经验。基于第4章的分析，深圳的高职教育与其他城市相比具有优势的领域，显然是值得深挖原因和总结推广的。该章根据对三家高职院校的调研，总结概括深圳高职院校在发展高职教育方面的成功经验和典型做法，以供其他高职院校学习借鉴。

第6章探讨深圳高职教育建设中仍存在的问题。在本书第4章分析了深圳高职教育与其他城市相比存在不足的基础上，通过对本地高职院校、行业企业和相关部门的调研，该章对当前制约深圳高职教育进一步发展的主客观因素进行深入剖析，有助于确定下一步改进的方向。

第7章梳理国内外职业教育建设过程中可供借鉴的典型做法。国外部分选取了德国、瑞士、日本、澳大利亚、美国等职业教育发达的国家，归纳其成熟模式与成功做法；国内部分则聚焦天津、山东、江苏、浙江等在职业教育发展上相对领先的省市，总结其典型经验，并探讨对深圳的启示。

第8章提出推进深圳高职教育进一步发展的对策建议。内容涵盖办学层次、办学机制、育人模式、专业设置、职普融通、产教融合、校企合作、区域合作乃至国际合作等方面，助力推动深圳建设现代化教育体系，增强城市创新发展的人才支撑，并为全国高职教育改革提供切实可行的深圳经验。本书的写作与出版得益于北京大学汇丰商学院与深圳职业技术大学联合研究团队（岑维、卿中全、王若林、喻笑笑、吴奇聪、宋竹芳、高叙文、李亚昕等）的不懈努力和辛苦付出。他们在课题研究和报告撰写过程中反复推敲，力争呈现最好的研究成果。同时，我们也要感谢调研单位对课题研究工作的大力支持，他们为项目的研究提供了翔实的一手资料。我们衷心希望本课题的研究能为中国高职教育的发展提供有益参考！



扫描二维码了解更多

vivlara

“ Finally , For Me ”



品牌简介

Brand Introduction

Vivlara 维拉娜

「运动为本，轻奢为魂」

主营女性运动鞋服产品

致力于打造全球女性轻奢运动领导品牌
优雅与活力共生，自由与力量共舞
陪你在每一步里，发现更美的自己

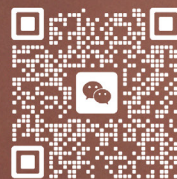
陈俊杰
JackChen

Vivlara 维拉娜 品牌创始人
北大汇丰2024级EMBA学生

“Finally, for me” — Vivlara

Aspiring to be the global leading brand of luxury sportswear for women. Elegance coexists with vitality; freedom dances with strength.

Walk with you every step of the way to discover a more beautiful self.



联系方式



天猫旗舰店

中国学生

全日制硕士 (MA)

咨询热线: 0755-26610562

0755-26039928

全日制博士 (Ph.D)

咨询热线: 0755-26033166

国际学生

全日制硕士 (MA)

咨询热线: +86-755-26033097



工商管理硕士 (MBA)

咨询热线: 0755-26032001



高级管理人员工商管理硕士 (EMBA)

咨询热线: 40018-40118



工商管理博士 (DBA)

咨询热线: 0755-2603 2633



高层管理培训 (EDP)

咨询热线: 40077-20111

报名方式: 在线报名
获取更多资讯可扫码关注

PHBS

北大汇丰全日制硕士项目国际学生招生信息

北京大学汇丰商学院全日制经济学硕士、全日制管理学硕士、全日制金融硕士项目面向全球招收国际学生。全英文授课, 学制 2 年。申请于每年 10 月开放, 次年 3 月 31 日截止。

详细信息请参见官网 <https://english.phbs.pku.edu.cn>

北大汇丰 MBA 招生信息

北京大学汇丰商学院工商管理硕士 (MBA) 项目, 致力于培养具有专业知识、综合素质、国际视野、社会责任的商界领袖和业界精英, 帮助学生奠定扎实的理论基础、开拓前瞻的管理思维、掌握有效的决策技能、开发潜在的领导能力。北大汇丰 MBA 期待您的加入!

非全日制 MBA: 中文授课, 学制两年。

报名申请可登陆官网 <https://mba.phbs.pku.edu.cn>

北大汇丰 EMBA 招生信息

北大汇丰 EMBA 项目是为企业家、高级管理人员等商界精英打造的高级管理工商管理硕士学位项目, 培养有思想深度、文化品位、社会责任的商界及各界领袖。课程由顶级经济学、管理学大师和商界领袖领衔讲授, 一同探讨商业前沿理论和热点问题, 把握全球格局演变, 展望世界经济走势, 深入剖析企业经营要义, 建构中国企业的国际竞争力。

项目采取“申请审核 - 提前面试 - 报名考试 - 择优录取”的方式, 着重考察申请者综合素质和管理能力。北大汇丰 EMBA2027 级招生已正式开启, 诚邀您的加入! 报名申请可登陆官网 <https://emba.phbs.pku.edu.cn>, 点击“在线报名”; 或致电 40018-40118 了解课程信息, 咨询报名流程。

北大汇丰 DBA 招生信息

北京大学汇丰商学院携手新加坡管理大学推出的工商管理博士项目 (PHBS-SMU DBA) 以“思想先行者、创新引领者”为培养目标, 为杰出企业家与商界精英精心打造。项目结合全球顶尖教育资源与中国商业实践, 旨在培养兼具深刻思想与实践智慧、引领未来的博学习型、思想型管理学者。

北大汇丰 DBA 2026 级招生已正式开启, 诚邀您的加入! 报名申请可登陆官网 <https://dba.phbs.pku.edu.cn/>, 点击“报名申请”; 或致电 0755-2603 2633 了解课程信息, 咨询报名流程。

北大汇丰 EDP 招生信息

北大汇丰高层管理培训项目 (EDP) 专注于为个人打造终身学习平台, 为企业提供系统化培训方案, 助力学员洞悉全球金融趋势, 传递卓越管理理念, 实现跨越式发展。项目提供面向个人的公开课程、针对企业的定制课程, 以及服务新农人与选调生的公益课程。自 2007 年创办以来, 已累计培养 5 万余名企业家与高层管理人才。

公开课程: 哲学与商业智慧班、CEO 商业战略与模式创新班、金融投资与资本战略 PE 班、AMP 工商管理班、日新学堂、青年领航计划、创智领袖升维班、AI 企业变革班、企业绿色转型赋能班等。北大汇丰 EDP 期待您的加入!

报名请登录 <https://edp.phbs.pku.edu.cn/>, 点击“在线报名”, 完成预报名申请; 或致电 40077-20111, 了解详细信息, 咨询报名流程。

